



GOBIERNO
DE SONORA

CONSEJO ESTATAL DE
POBLACIÓN

Pobreza e Indicadores de Carencias Sociales en Niñas, Niños y Adolescentes (0 a 17 años)

Municipios del norte de la
entidad con población mayor
a 50 mil habitantes

- Agua Prieta
- Caborca
- Nogales
- Puerto Peñasco
- San Luis Río Colorado



Carencia por
Rezago Educativo



Carencia por
Acceso a los
Servicios de Salud



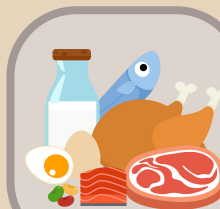
Carencia por
Acceso a la
Seguridad Social



Carencia por
Calidad y
Espacios de la
Vivienda



Carencia por Acceso a
los Servicios Básicos
en la Vivienda



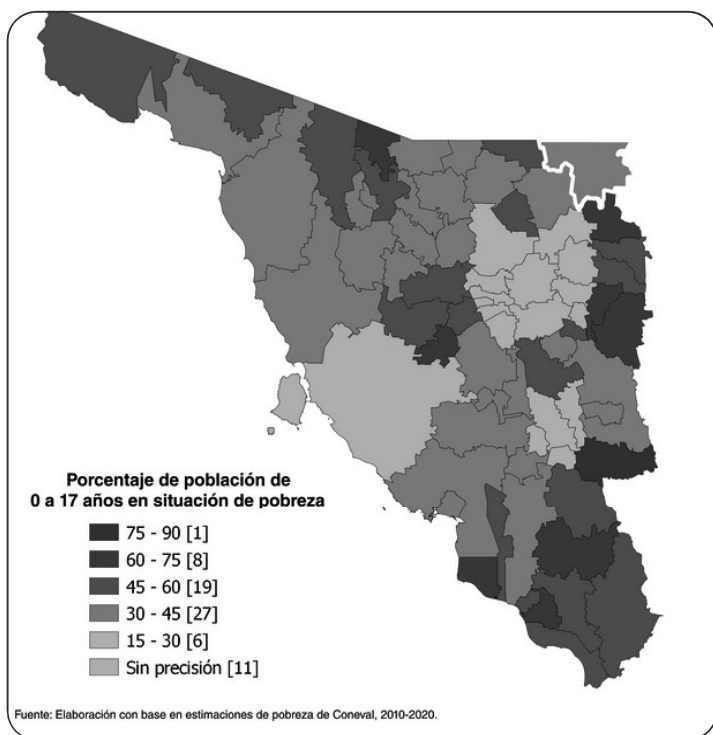
Carencia por Acceso
a la Alimentación

Municipio de Agua Prieta

Pobreza e Indicadores de carencias sociales de la Población infantil y adolescente

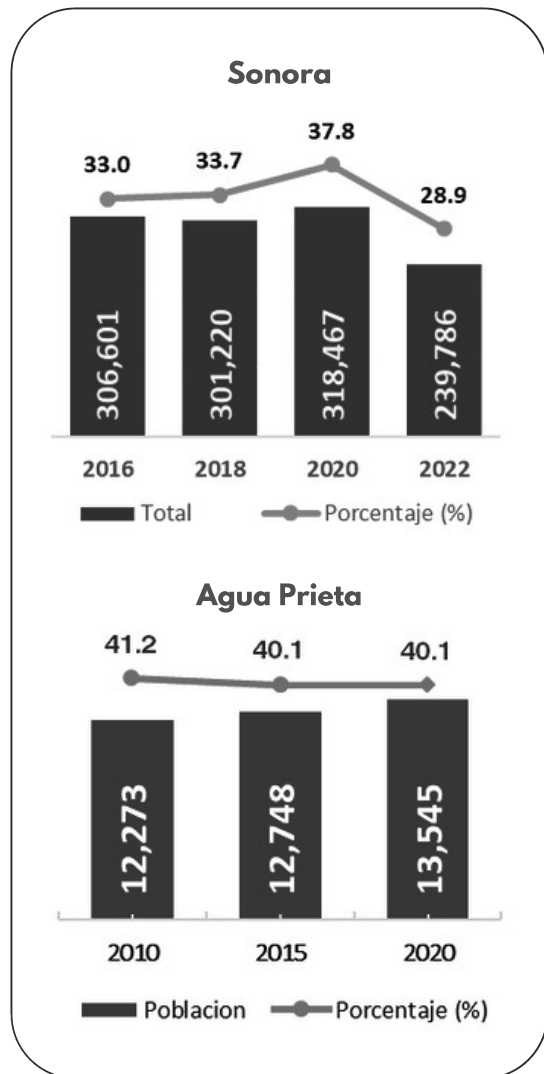


GOBIERNO DE SONORA
CONSEJO ESTATAL DE POBLACIÓN



- De 2018 al 2020, se observó un incremento de la pobreza, debido a la crisis de los ingresos familiares durante la pandemia por COVID-19. No obstante, para 2022 la pobreza se redujo significativamente.
- La población de 0 a 17 años en situación de pobreza en Sonora, del 2020 al 2022 se redujo 8.9 puntos porcentuales, al pasar de 37.8% a 28.9%, respectivamente.
- En Agua Prieta, entre 2015 y 2020, la pobreza no varió, permaneciendo en 40.1%; para el año 2020, las carencias con mayor incidencia en este grupo de población fueron: acceso a la seguridad social (43.6%), a los servicios de salud (27.5%) y por acceso a la alimentación (23.7%)

POBLACIÓN EN SITUACIÓN DE POBREZA

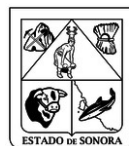


INDICADORES DE CARENCIAS

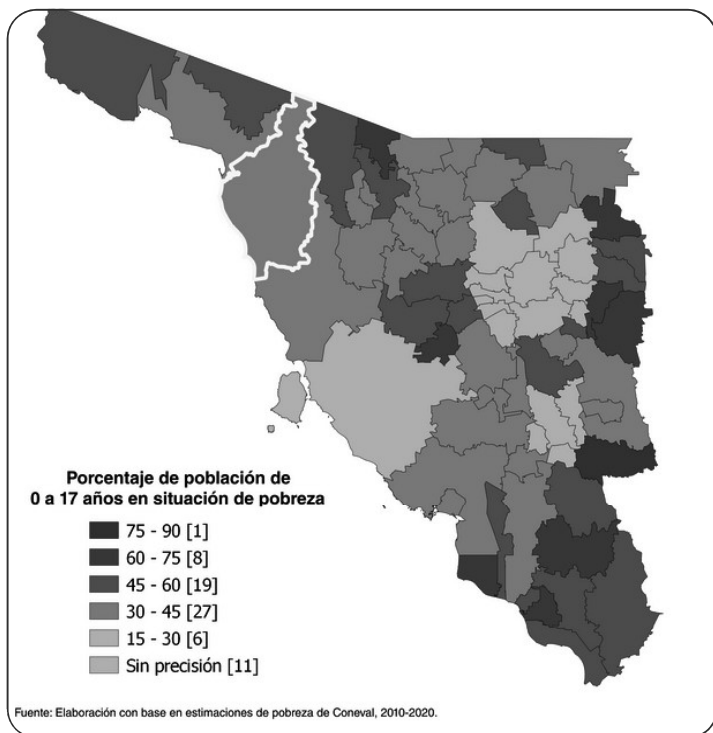


Municipio de Caborca

Pobreza e Indicadores de carencias sociales de la Población infantil y adolescente

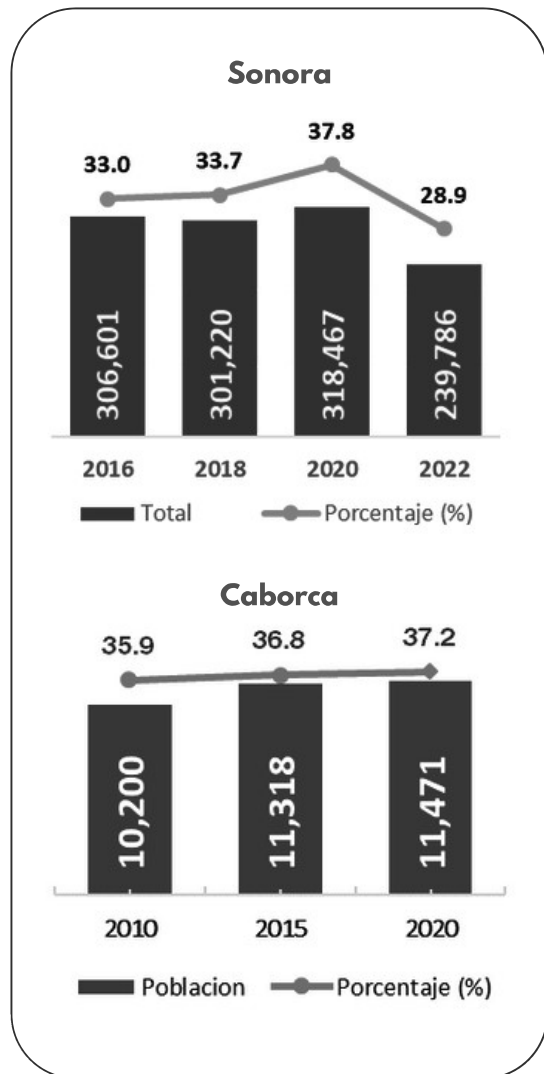


GOBIERNO DE SONORA
CONSEJO ESTATAL DE POBLACIÓN

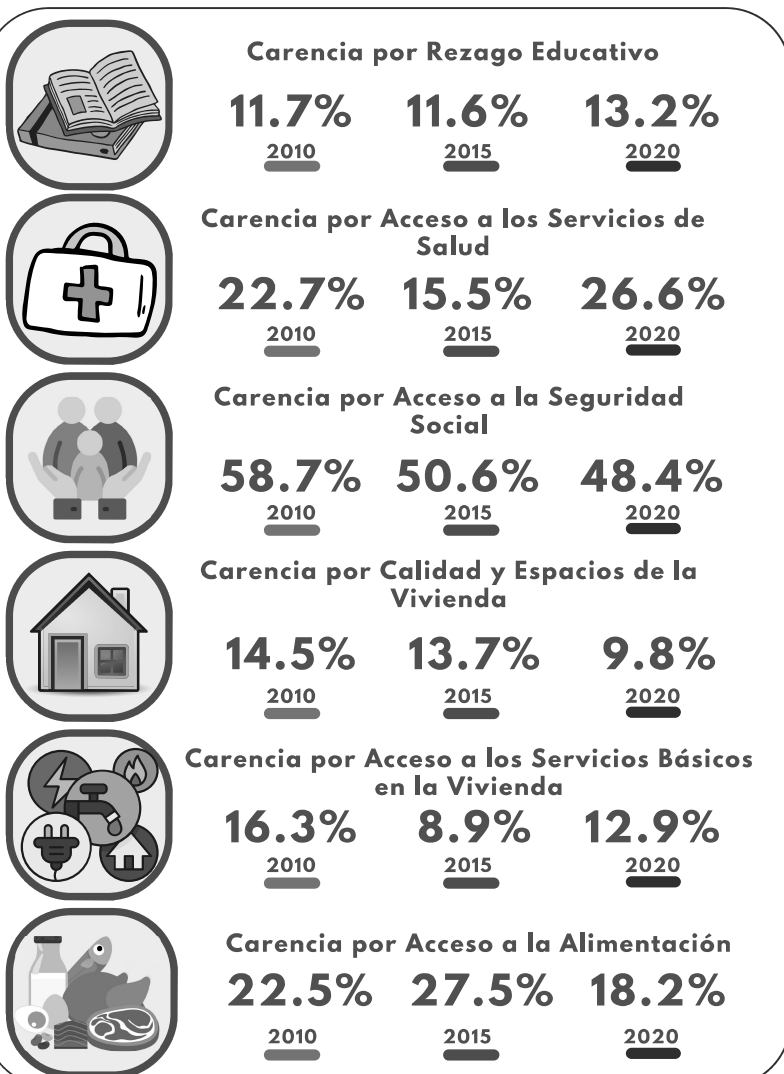


- De 2018 al 2020, se observó un incremento de la pobreza, debido a la crisis de los ingresos familiares durante la pandemia por COVID-19. No obstante, para 2022 la pobreza se redujo significativamente.
- La población de 0 a 17 años en situación de pobreza en Sonora, del 2020 al 2022 se redujo 8.9 puntos porcentuales, al pasar de 37.8% a 28.9%, respectivamente.
- En Caborca, entre 2015 y 2020, la pobreza aumentó de 36.8% a 37.2%; para el año 2020, las carencias con mayor incidencia en este grupo de población fueron: acceso a la seguridad social (48.4%), a los servicios de salud (26.6%) y por acceso a la alimentación (18.2%)

POBLACIÓN EN SITUACIÓN DE POBREZA



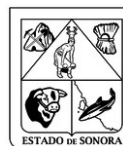
INDICADORES DE CARENCIAS



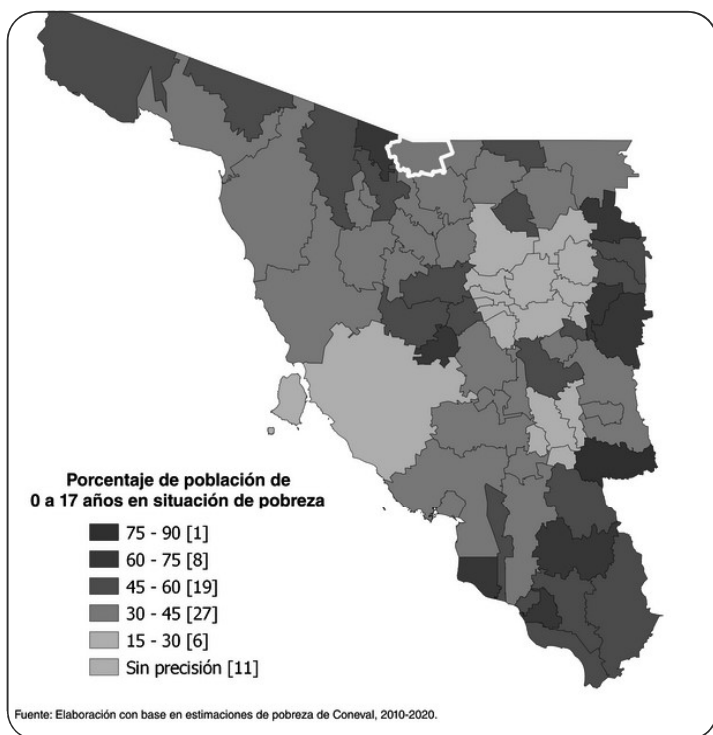
Fuente: Elaboración con base en estimaciones de pobreza de Coneval (2023)

Municipio de Nogales

Pobreza e Indicadores de carencias sociales de la Población infantil y adolescente

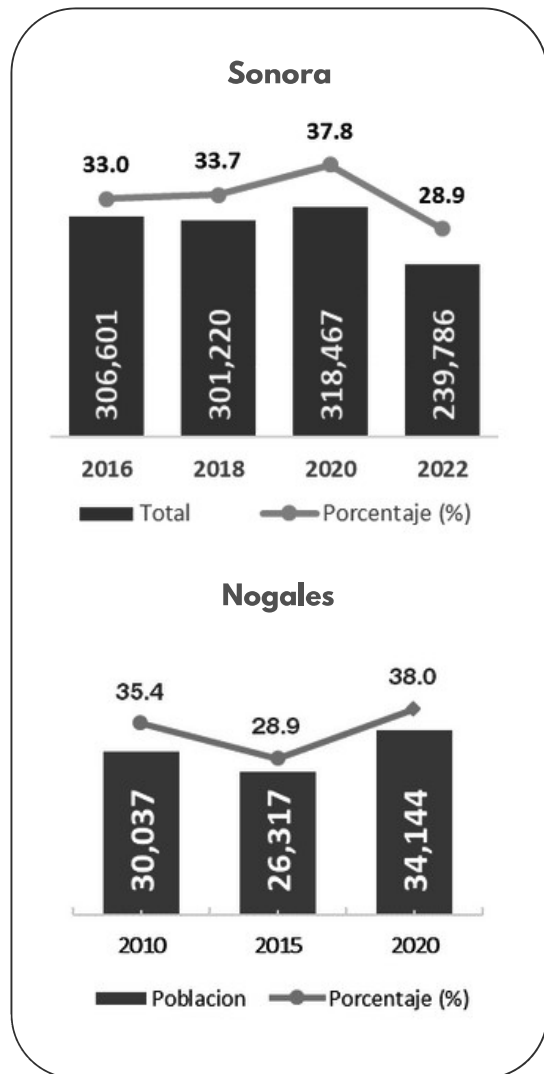


GOBIERNO DE SONORA
CONSEJO ESTATAL DE POBLACIÓN



- De 2018 al 2020, se observó un incremento de la pobreza, debido a la crisis de los ingresos familiares durante la pandemia por COVID-19. No obstante, para 2022 la pobreza se redujo significativamente.
- La población de 0 a 17 años en situación de pobreza en Sonora, del 2020 al 2022 se redujo 8.9 puntos porcentuales, al pasar de 37.8% a 28.9%, respectivamente.
- En Nogales, entre 2015 y 2020, la pobreza aumentó de 28.9% a 38.0%; para el año 2020, las carencias con mayor incidencia en este grupo de población fueron: acceso a la seguridad social (32.7%), a los servicios de salud (16.5%) y a la educación (15.2%).

POBLACIÓN EN SITUACIÓN DE POBREZA



INDICADORES DE CARENCIAS



Carencia por Rezago Educativo

11.4% 11.6% 15.2%
2010 2015 2020



Carencia por Acceso a los Servicios de Salud

20.9% 12.3% 16.5%
2010 2015 2020



Carencia por Acceso a la Seguridad Social

38.7% 30.9% 32.7%
2010 2015 2020



Carencia por Calidad y Espacios de la Vivienda

11.4% 9.0% 10.5%
2010 2015 2020



Carencia por Acceso a los Servicios Básicos en la Vivienda

30.4% 12.3% 15.0%
2010 2015 2020

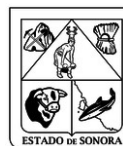


Carencia por Acceso a la Alimentación

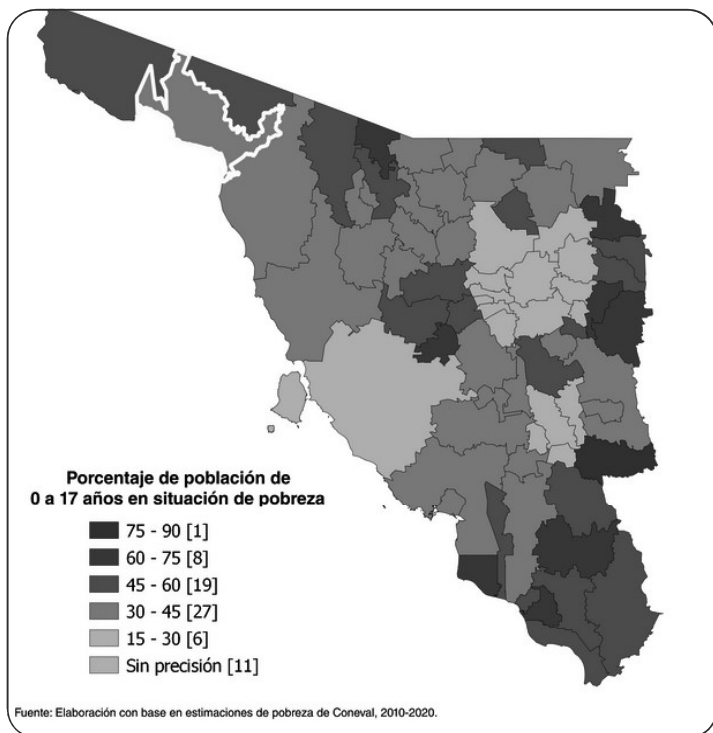
19.1% 25.2% 14.9%
2010 2015 2020

Municipio de Puerto Peñasco

Pobreza e Indicadores de carencias sociales de la Población infantil y adolescente

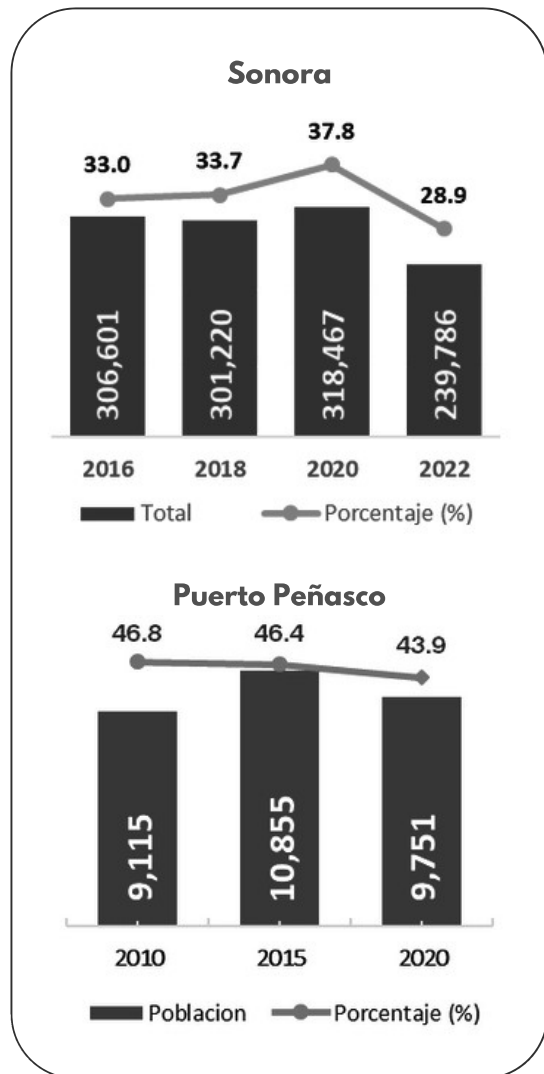


GOBIERNO DE SONORA
CONSEJO ESTATAL DE POBLACIÓN

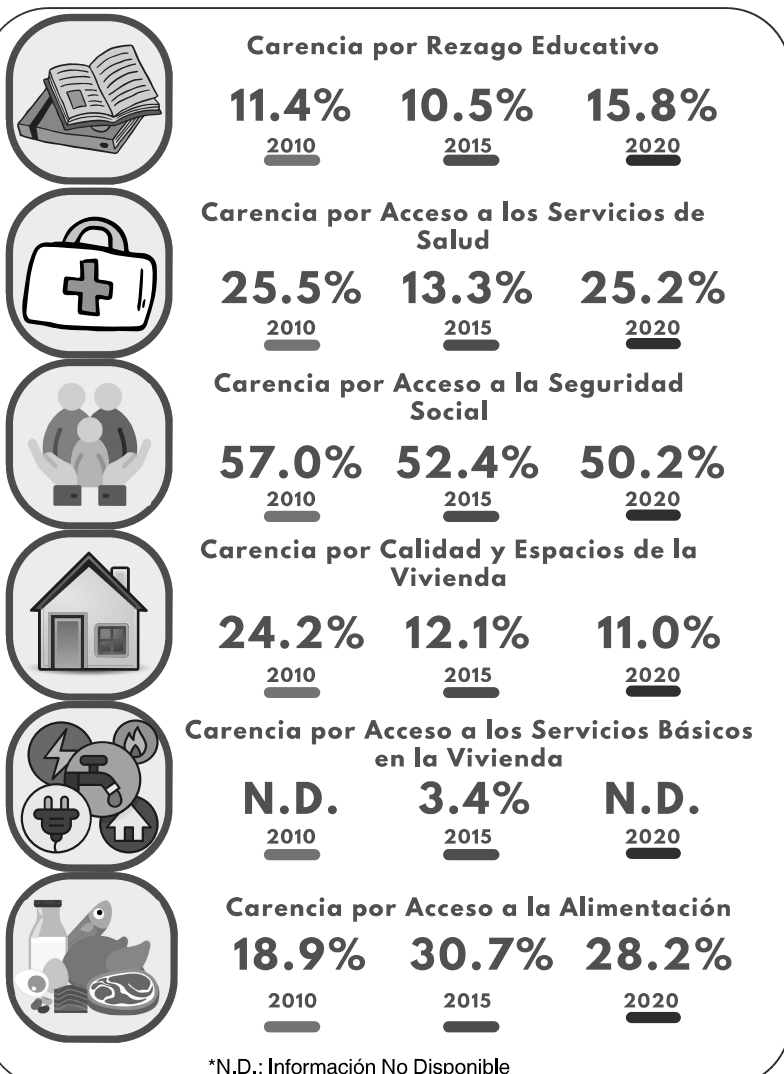


- De 2018 al 2020, se observó un incremento de la pobreza, debido a la crisis de los ingresos familiares durante la pandemia por COVID-19. No obstante, para 2022 la pobreza se redujo significativamente.
- La población de 0 a 17 años en situación de pobreza en Sonora, del 2020 al 2022 se redujo 8.9 puntos porcentuales, al pasar de 37.8% a 28.9%, respectivamente.
- En Puerto Peñasco, entre 2015 y 2020, la pobreza disminuyó de 46.4% a 43.9%; para el año 2020, las carencias con mayor incidencia en este grupo de población fueron: acceso a la seguridad social (50.2%), por acceso a la alimentación (28.2%) y a los servicios de salud (25.2%).

POBLACIÓN EN SITUACIÓN DE POBREZA



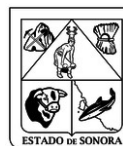
INDICADORES DE CARENCIAS



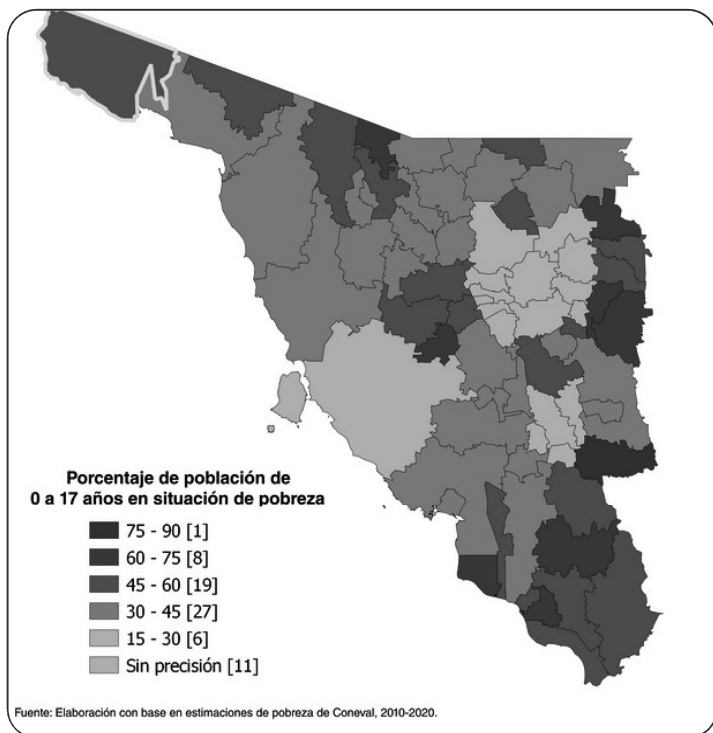
*Fuente: Elaboración con base en estimaciones de pobreza de Coneval (2023)

Municipio de San Luis Río Colorado

Pobreza e Indicadores de carencias sociales de la Población infantil y adolescente

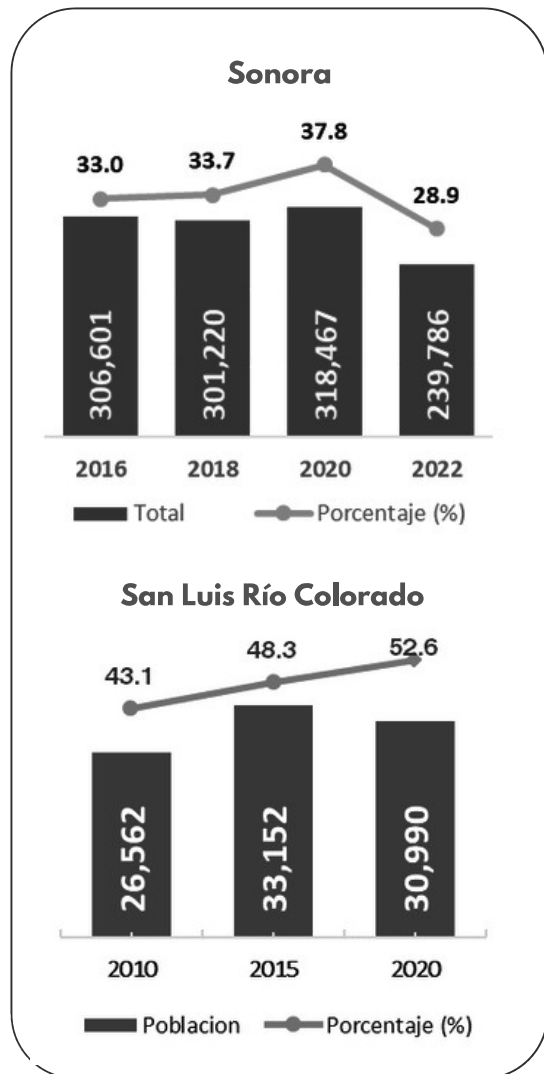


GOBIERNO DE SONORA
CONSEJO ESTATAL DE POBLACIÓN



- De 2018 al 2020, se observó un incremento de la pobreza, debido a la crisis de los ingresos familiares durante la pandemia por COVID-19. No obstante, para 2022 la pobreza se redujo significativamente.
- La población de 0 a 17 años en situación de pobreza en Sonora, del 2020 al 2022 se redujo 8.9 puntos porcentuales, al pasar de 37.8% a 28.9%, respectivamente.
- En San Luis Río Colorado, entre 2015 y 2020, la pobreza aumentó de 48.3% a 52.6%; para el año 2020, las carencias con mayor incidencia en este grupo de población fueron: acceso a la seguridad social (58.6%), a los servicios de salud (28.9%) y a la alimentación (21.2%).

POBLACIÓN EN SITUACIÓN DE POBREZA



INDICADORES DE CARENCIAS



Carencia por Rezago Educativo

Año	2010	2015	2020
Porcentaje	14.6%	11.7%	14.4%



Carencia por Acceso a los Servicios de Salud

Año	2010	2015	2020
Porcentaje	37.1%	22.9%	28.9%



Carencia por Acceso a la Seguridad Social

Año	2010	2015	2020
Porcentaje	63.8%	56.1%	58.6%



Carencia por Calidad y Espacios de la Vivienda

Año	2010	2015	2020
Porcentaje	14.1%	13.0%	16.3%



Carencia por Acceso a los Servicios Básicos en la Vivienda

Año	2010	2015	2020
Porcentaje	11.4%	8.6%	6.4%



Carencia por Acceso a la Alimentación

Año	2010	2015	2020
Porcentaje	16.5%	30.3%	21.2%