



# DATA DEMOGRÁFICA

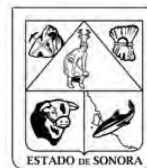
Consejo Estatal de Población de Sonora, No. 1, 2024

---

## Pobreza y Carencias Sociales

---

**El caso de la población infantil y  
adolescente en Sonora 2016-2022**



GOBIERNO  
DE **SONORA**

---

CONSEJO ESTATAL DE  
**POBLACIÓN**



GOBIERNO  
DE **SONORA**

CONSEJO ESTATAL DE  
**POBLACIÓN**

El Consejo Estatal de Población de Sonora (COESPO) es un organismo del Ejecutivo del Estado, dependiente de la Secretaría de Gobierno, creado mediante decreto el 11 de junio de 1984, con el objetivo promover la ejecución de acciones específicas en materia de población a fin de que el crecimiento y distribución de la población en el territorio estatal, se den en un marco de equilibrio con los programas de desarrollo socioeconómico vigentes.

COESPO está integrado por el Pleno, un Coordinador General y una Secretaría Técnica, la cual funge como representante del Consejo y desarrolla actividades relacionadas con la promoción, coordinación y generación de información sociodemográfica.

La elaboración del presente documento estuvo a cargo de la Secretaría Técnica del Consejo Estatal de Población de Sonora.

**Dra. María Luisa Rivera Basques**  
Secretaría Técnica

**Lic. Adriana Olivia Pérez Sepúlveda**  
Información Estadística

**Lic. Eva Delia Valenzuela Pino**  
Editora

Centro de Gobierno, Edificio Sonora  
Segundo Nivel, Ala Norte  
Col. Villa de Seris, C.P. 83296  
Hermosillo, Sonora

Teléfono: 662 213 4613  
Email: coespo@sonora.gob.mx

Sitio web: coespo.sonora.gob.mx

## CONTENIDO

<b>Introducción</b>	<b>3</b>
<b>Situación de pobreza de niñas, niños y adolescentes</b>	<b>4</b>
<b>Pobreza e indicadores de carencias sociales a nivel municipal</b>	<b>6</b>
<b>Distribución de la población infantil y adolescente a nivel municipal</b>	<b>7</b>
<b>Pobreza por ingreso de la población infantil y adolescente</b>	<b>9</b>
<b>Mapas de indicadores de carencias sociales en la población infantil y adolescente</b>	<b>10</b>
<b>Consideraciones finales</b>	<b>16</b>
<b>Infografías municipales</b>	<b>17</b>
<b>Referencias bibliográficas</b>	<b>30</b>



GOBIERNO  
DE SONORA  
CONSEJO ESTATAL DE  
POBLACIÓN

## INTRODUCCIÓN

La Ley General de Desarrollo Social de los Estados Unidos Mexicanos, en su Artículo 37, establece que el Consejo Nacional de Evaluación de la Política de Desarrollo Social (CONEVAL) tiene la responsabilidad de estimar el porcentaje de población nacional y estatal en situación de pobreza con una periodicidad mínima de dos años. Además, la medición a nivel municipal se lleva a cabo cada cinco años.

El Consejo Estatal de Población de Sonora (COESPO) presenta al público el documento temático "Pobreza y Carencias Sociales: El caso de la población infantil y adolescente en Sonora 2016-2022", el cual ha sido elaborado con datos proporcionados por CONEVAL. Este material no sólo ofrece análisis detallados, sino también infografías de los municipios con mayor concentración de habitantes en los años 2010, 2015 y 2020.

Para COESPO, es crucial analizar la estadística sociodemográfica generada por instancias oficiales, especialmente la relacionada con grupos prioritarios como el de niñas, niños y adolescentes (personas de 0 a 17 años). Los resultados obtenidos contribuyen significativamente a mejorar los procesos de planeación de políticas públicas transversales, inclusivas, equitativas y sostenibles.

## SITUACIÓN DE POBREZA DE NIÑAS, NIÑOS Y ADOLESCENTES

En una reciente publicación conjunta de CONEVAL y el Fondo de las Naciones Unidas para la Infancia (UNICEF)<sup>1</sup>, se destaca que la población infantil y adolescente en México enfrenta una mayor incidencia de pobreza en comparación con otros grupos etarios. Además, se señala que tienen una probabilidad más alta de permanecer en situación de pobreza en comparación con individuos mayores de 17 años.

A nivel estatal, la incidencia de pobreza disminuyó del 27.0% al 21.7% entre los años 2016 y 2022. Sin embargo, los resultados revelan un aumento de la pobreza durante el

período 2018-2020, atribuido a los impactos derivados de la pandemia del COVID-19. Esta crisis se tradujo en una disminución de los ingresos en los hogares mexicanos y sonorenses, así como en un aumento en los precios de alimentos y bienes básicos, factores que incidieron directamente en el incremento de la población en situación de pobreza.

En la Tabla 1 se presentan las cifras de la pobreza en Sonora, considerando los cortes analíticos analizados en este documento, tanto en términos porcentuales como absolutos.

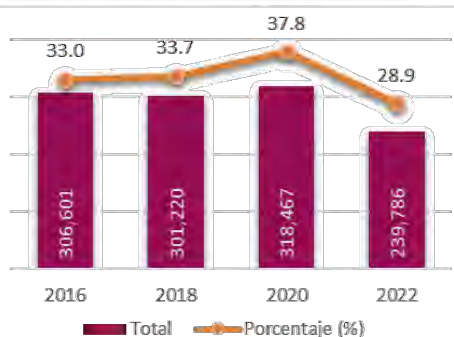
**En Sonora, la población infantil y adolescente (0 a 17 años) en situación de pobreza disminuyó 4.1 puntos porcentuales entre 2016 y 2022.**

**Tabla 1. Pobreza en Sonora: personas, porcentaje y carencias sociales**

	2016	2018	2020	2022
<b>Población total</b>	<b>2,843,678</b>	<b>2,903,572</b>	<b>2,957,587</b>	<b>2,998,104</b>
En situación de pobreza	768,014	774,209	885,029	650,382
Porcentaje (%)	27.0	26.7	29.9	21.7
Carencias sociales en promedio	2.1	2.0	2.1	2.2
<b>Población infantil y adolescente</b>	<b>927,714</b>	<b>894,827</b>	<b>842,371</b>	<b>830,971</b>
En situación de pobreza	306,601	301,220	318,467	239,786
Porcentaje (%)	33.0	33.7	37.8	28.9
Carencias sociales en promedio	2.0	2.0	2.0	2.1

Fuente: Elaboración propia con estimaciones de CONEVAL (2023).

**Gráfica 1. Población de 0 a 17 años en situación de pobreza multidimensional en Sonora**



Fuente: Elaboración propia con estimaciones de pobreza de CONEVAL (2023).

En el caso de la población infantil y adolescente, se resalta que la incidencia de la pobreza ha sido consistentemente mayor en comparación con el total de la población durante el período estudiado.

Más de 300 mil niñas, niños y adolescentes (33.0%) vivían en situación de pobreza en 2016. Dicha cifra aumentó ligeramente en las mediciones de 2018 (33.7%) y 2020 (37.8%); sin embargo, la incidencia de la pobreza en este grupo etario experimentó una significativa disminución para el año 2022, con 239,786 personas menores de edad (28.9%) en esta condición. Como resultado, aproximadamente 66,815 niñas, niños y adolescentes en Sonora mejoraron sus condiciones de vida entre 2016 y 2022.

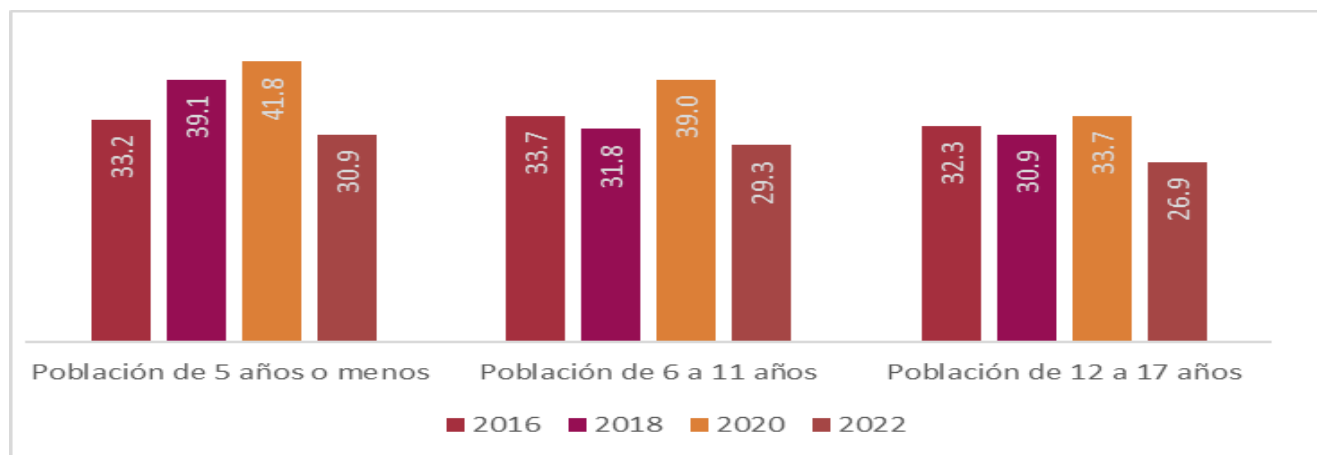
Es sabido que la pobreza afecta de manera diferenciada a los distintos subgrupos de la población infantil y adolescente. Por tanto, contar con cifras desglosadas por subgrupos resulta crucial para la planeación del desarrollo social, con un enfoque especial en abordar los factores subyacentes con el fin de reducir el número de niñas, niños y adolescentes en situación de pobreza, uno de los grupos más vulnerables en nuestra sociedad.

<sup>1</sup> CONEVAL y UNICEF (2023), Pobreza infantil y adolescente en México 2020. Información disponible en: [https://www.coneval.org.mx/Medicion/MP/Paginas/pobreza\\_infantil\\_adolescente.aspx](https://www.coneval.org.mx/Medicion/MP/Paginas/pobreza_infantil_adolescente.aspx)

Otro hallazgo relevante muestra que la pobreza impacta de manera más pronunciada a la población de 5 años o menos en comparación con las niñas y niños de 6 a 11 años, así como con los adolescentes de 12 a 17 años. Estas tendencias se sostuvieron durante el periodo 2016-2022, tal y como se muestran en la Gráfica 2.

En Sonora, los efectos adversos derivados de la pandemia del COVID-19 se reflejan en el incremento de la pobreza entre la población menor de edad en 2020. Destaca especialmente el aumento significativo en el grupo de niñas y niños de 6 a 11 años, que pasó del 31.8% al 39.0% entre 2018 y 2020.

**Gráfica 2. Sonora. Niñas, niños y adolescentes en situación de pobreza**



Fuente: Elaboración propia con estimaciones de CONEVAL (2023).

En Sonora, las estimaciones de 2022 permiten apreciar una clara reducción en la situación de pobreza de la población total, así como de los grupos etarios menores de 18 años.

En la medición estatal correspondiente al año 2022, se evidencia una notable reducción en los niveles de pobreza de la población infantil y adolescente. El porcentaje de infantes de 5 años o menos en situación de pobreza disminuyó del 41.8% al 30.9%, igualmente la población de 6 a 11 años se redujo de 39.0% a 29.3%, entre los años 2020 y 2022. En ese periodo, 31,208 niñas y niños de 5 años o menos y otros 24,615 infantes de 6 a 11 años lograron salir de la pobreza en el estado.

**Tabla 2. Sonora. Niñas, niños y adolescentes en situación de pobreza y promedio de carencias sociales**

	2016	2018	2020	2022
<b>Población de 5 años o menos</b>	<b>95,226</b>	<b>105,224</b>	<b>98,748</b>	<b>67,540</b>
Promedio de carencias sociales	2.1	2.0	2.1	2.1
<b>Población de 6 a 11 años</b>	<b>107,785</b>	<b>93,880</b>	<b>114,618</b>	<b>90,003</b>
Promedio de carencias sociales	1.9	1.9	1.9	2.0
<b>Población de 12 a 17 años</b>	<b>103,590</b>	<b>102,116</b>	<b>105,101</b>	<b>82,243</b>
Promedio de carencias sociales	2.0	2.1	2.1	2.3

Fuente: Elaboración propia con estimaciones de CONEVAL (2023).

En lo que respecta al promedio de carencias sociales en la población menor de 18 años, considerando las seis dimensiones contempladas en la medición de la pobreza multidimensional (educación, servicios de salud, seguridad social, calidad y espacio de la vivienda, servicios básicos en la vivienda y alimentación), se observa que la población adolescente (de 12 a 17 años) presenta un promedio más alto en comparación con los niños y niñas en 2022 (vea la Tabla 2).



## POBREZA E INDICADORES DE CARENCIAS SOCIALES A NIVEL MUNICIPAL

Las estimaciones de medición de la pobreza a escala municipal por grupos etarios, según CONEVAL (2023), brindan la oportunidad de examinar la evolución de la pobreza entre la población infantil y adolescente en los municipios sonorenses en los años 2010, 2015 y 2020.

Este nivel de desagregación permite identificar los municipios sonorenses que requieren estrategias y acciones prioritarias para mejorar el bienestar de la población infantil y adolescente y reducir las brechas socioeconómicas entre los grupos etarios.

Los resultados a nivel estatal muestran un incremento en el porcentaje de población en situación de pobreza en el periodo 2018-2020. A nivel municipal, la población infantil y adolescente en situación de pobreza también aumentó entre los años 2015 y 2020 (Vea la Tabla 3).

Al ordenar a los municipios sonorenses por rango de porcentaje de la población infantil y adolescente en

situación de pobreza, según CONEVAL (2023), sobresale Yécora al experimentar un incremento en el porcentaje de 76.0% a 83.9% entre 2010 y 2020. Otros municipios que han visto un incremento en la población de niñas, niños y adolescentes en situación de pobreza son Bavispe, San Miguel de Horcasitas, Nácori Chico, Etchojoa, San Ignacio Río Muerto, Quiriego y Bacadéhuachi, cuyos porcentajes superan el 60.0% en el año 2020.

En contraste, dos municipios se encontraban en el rango de menor porcentaje de pobreza en 2010, incrementándose a trece municipios en 2015; sin embargo, la pobreza aumentó de manera generalizada ante la emergencia de la crisis de ingresos de los hogares en 2020.

**Tabla 3. Número de municipios, según porcentaje de población menor de edad en pobreza 2010-2020**

Rangos (% mínimo— % máximo)	2010	2015	2020
[75 - 90]	1	1	1
[60 - 75]	5	3	8
[45 - 60]	20	15	19
[30 - 45]	25	22	27
[15 - 30]	2	13	6
Sin precisión (CV>25%)	19	18	11

Fuente: Elaboración con estimaciones de CONEVAL (2023).

Es relevante destacar que, en este análisis, se han excluido los resultados de aquellos municipios que carecían de la información necesaria para calcular la pobreza en niñas, niños y adolescentes. Según la metodología de CONEVAL, cuando el coeficiente de variación supera el 25 por ciento, no se cumplen con los criterios mínimos de precisión estadística.

**Los municipios con más alto porcentaje de pobreza en la población infantil y adolescente en 2020, son: Yécora, Bavispe, San Miguel de Horcasitas, Nácori Chico, Etchojoa, San Ignacio Río Muerto, Quiriego y Bacadéhuachi (CONEVAL, 2023).**

## DISTRIBUCIÓN MUNICIPAL DE NIÑAS, NIÑOS Y ADOLESCENTES

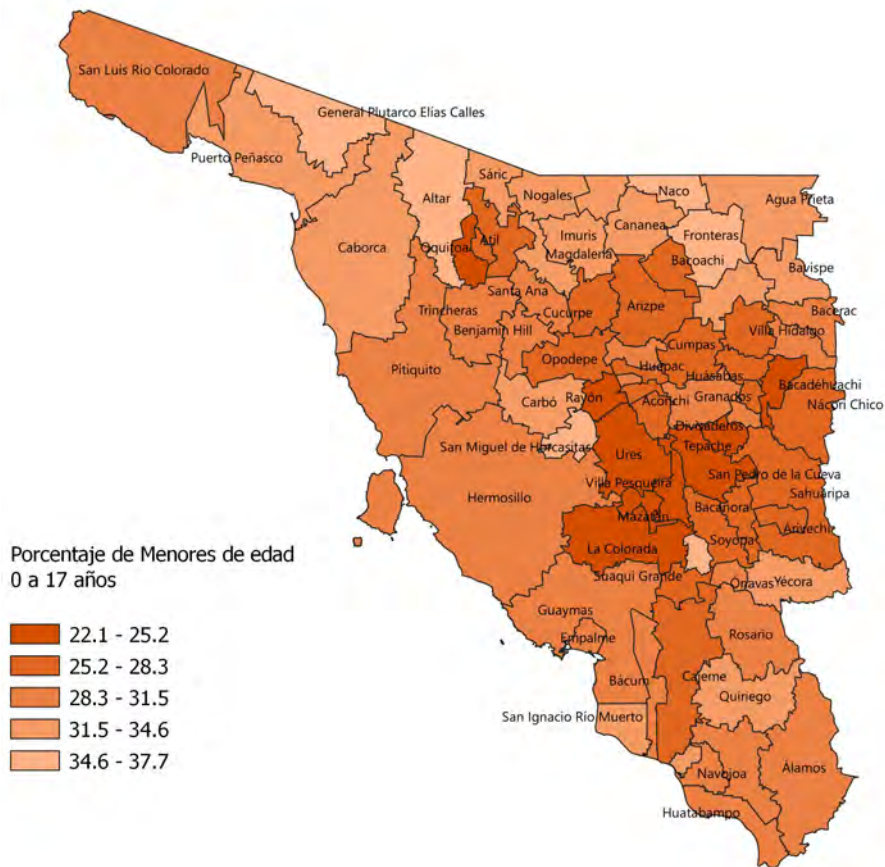
Las niñas, niños y adolescentes, según resultados censales de 2020 del Instituto Nacional de Estadística y Geografía (INEGI), sumaron un total de 876,174, representando el 29.8% del conjunto de habitantes. La estructura de este grupo por género muestra una ligera predominancia masculina, con un 50.9% frente al 49.1% de personas del género femenino.

En cuanto a la distribución municipal de esta población, se observa una alta concentración del 75.3% en 7 de los 72 municipios: Hermosillo (30.5%), Cajeme (13.8%), Nogales (9.7%), San Luis Río Colorado (7.0%), Navojoa (5.5%),

Guaymas (5.3%) y Agua Prieta (3.5%). El Mapa 1 muestra la proporción que este grupo representa en cada municipio, destacando aquellos con un porcentaje superior al 35%, como San Miguel de Horcasitas, General Plutarco Elías Calles, Naco, San Javier, Altar y Fronteras.

Por otro lado, los municipios con menor proporción de niñas, niños y adolescentes son Villa Pesqueira (22.1%), Oquitoa (22.6%), San Pedro de la Cueva (22.8%) y Mazatlán (22.9%), además de Tepache, La Colorada y Ures, donde la proporción es inferior al 25% con respecto a la población total municipal.

**Mapa 1. Porcentaje de niñas, niños y adolescentes por municipio, 2020**



**Las niñas, niños y adolescentes representan el 29.8% de la población total estatal.**

**El 75.3% de las niñas, niños y adolescentes se concentran en 7 de 72 municipios.**

Fuente: Elaborado con información de INEGI (2020).

**Tabla 4. Población de 0 a 17 años total y en situación de pobreza, según rango de porcentaje, 2020**

Rangos de porcentaje en pobreza	Total*	En situación de pobreza*
[75 - 90]	1,685	1,414
[60 - 75]	34,997	23,195
[45 - 60]	172,585	89,305
[30 - 45]	416,832	160,095
[15 - 30]	290,876	85,417
Sin precisión (CV>25%)	4,678	--

Nota (\*): La población está calibrada por CONEVAL, por tanto, la suma total no corresponde a la reportada por INEGI o CONAPO en 2020.

Fuente: Elaboración propia con estimaciones de CONEVAL (2023).

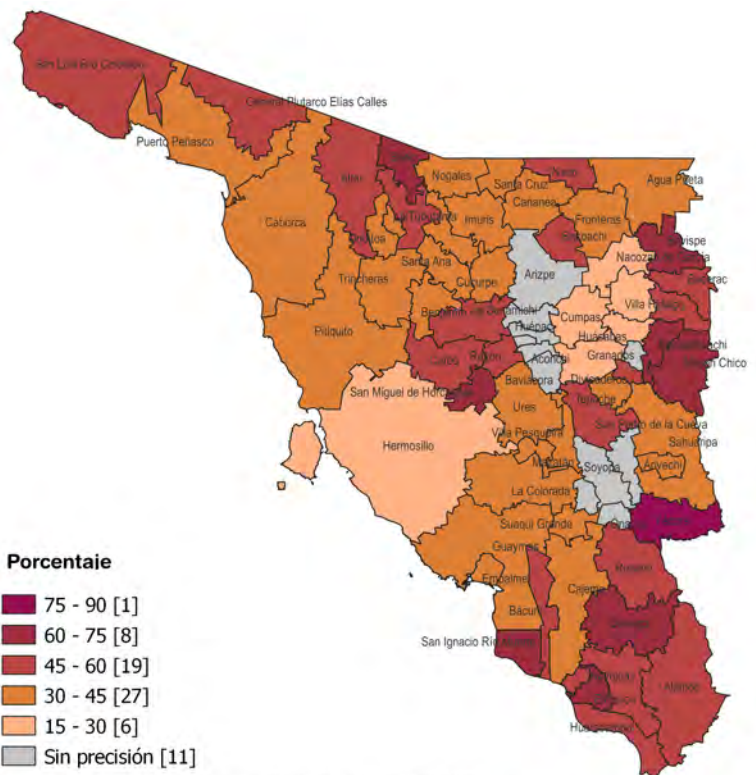
Por otro lado, los municipios con porcentajes inferiores al 30 por ciento de población infantil y adolescente en situación de pobreza son: Nacozari de García (21.8%), Cumpas (23.7%), Huásabas (27.1%), Villa Hidalgo (28.4%), Moctezuma (29.3%) y Hermosillo (29.5%).

Sin embargo, en estos municipios se concentra el 30.5% de la población infantil y adolescente del estado, lo que equivale a 290,876 personas, de las cuales aproximadamente 85,417 niñas, niños y adolescentes (29.37%) se encontraban en situación de pobreza en 2020.

Los municipios sonorenses con un porcentaje superior al sesenta por ciento de la población menor de edad en situación de pobreza multidimensional, en 2020, son: Yécora (83.9%), municipio que históricamente ha presentado los mayores rezagos sociales a nivel estatal, Bavispe (71.3%), San Miguel de Horcasitas (71.2%), Nacori Chico (67.6%), Quiriego (67.3%), Etchojoa (65.6%), San Ignacio Río Muerto (65.1%), Bacadéhuachi (62.3%) y Sáric (61.0%).

En estos municipios residían 36,682 niñas, niños y adolescentes, lo que representa un 3.9% del total estatal. Se estima que 24,609 de estos menores se encontraban en situación de pobreza en 2020.

**Mapa 2. Sonora. Población infantil y adolescente en pobreza multidimensional (%) 2020**



Fuente: Elaboración con base en estimaciones de pobreza de Coneval, 2010-2020.





## POBREZA POR INGRESO EN LA POBLACIÓN INFANTIL Y ADOLESCENTE

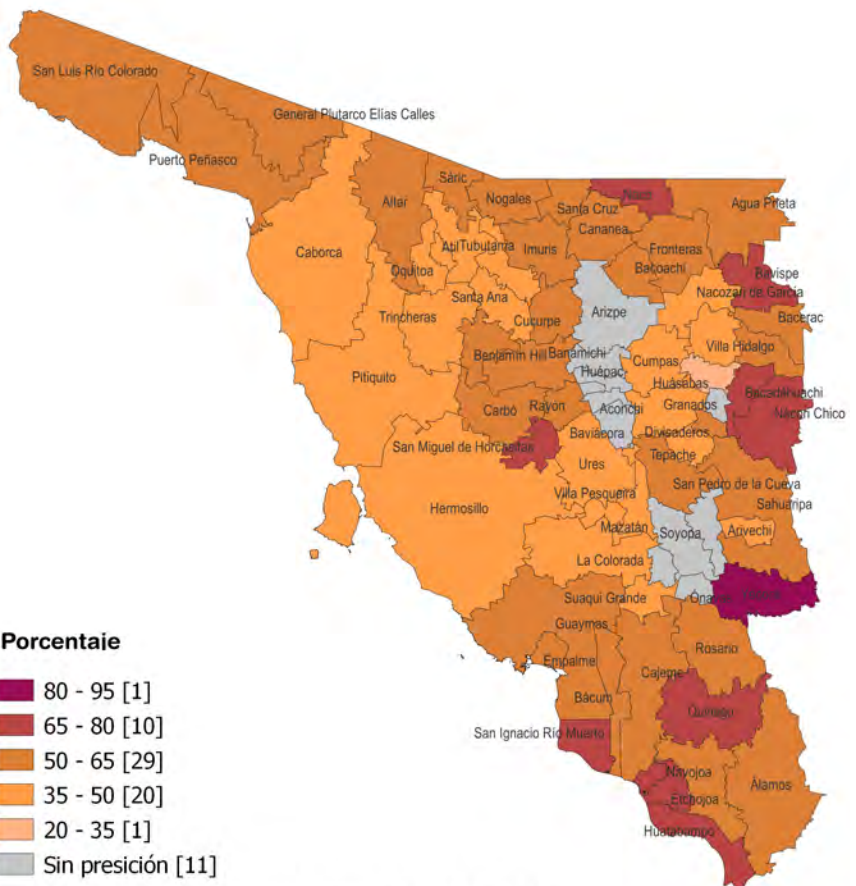
La población infantil y adolescente que se encuentra por debajo de la línea de pobreza por ingresos a nivel municipal, según los datos de 2020, presenta un porcentaje superior al de la pobreza multidimensional. Esta última considera, además del ingreso, las carencias sociales en cuanto al acceso a servicios de educación, salud, seguridad social, calidad de vivienda, espacios y servicios domiciliarios, así como alimentación.

Según CONEVAL y UNICEF, “si únicamente se analiza el nivel de ingresos, seis de cada diez niñas, niños y adolescentes en el país durante 2020 se encontraban por debajo de la línea de pobreza”. Esto indica que las familias con población infantil y adolescente no lograron satisfacer sus necesidades básicas con los ingresos disponibles en ese año.

**Mapa 3. Población infantil y adolescente: pobreza por ingreso, 2020**

La pobreza multidimensional, además del ingreso, considera las carencias sociales que padece un grupo de población:

- ⇒ Rezago educativo
- ⇒ Acceso a los servicios de salud
- ⇒ Acceso a la seguridad social
- ⇒ Calidad y espacios de la vivienda
- ⇒ Acceso a los servicios básicos en la vivienda
- ⇒ Acceso a la alimentación



Fuente: Elaboración con base en estimaciones de pobreza de Coneval, 2010-2020.

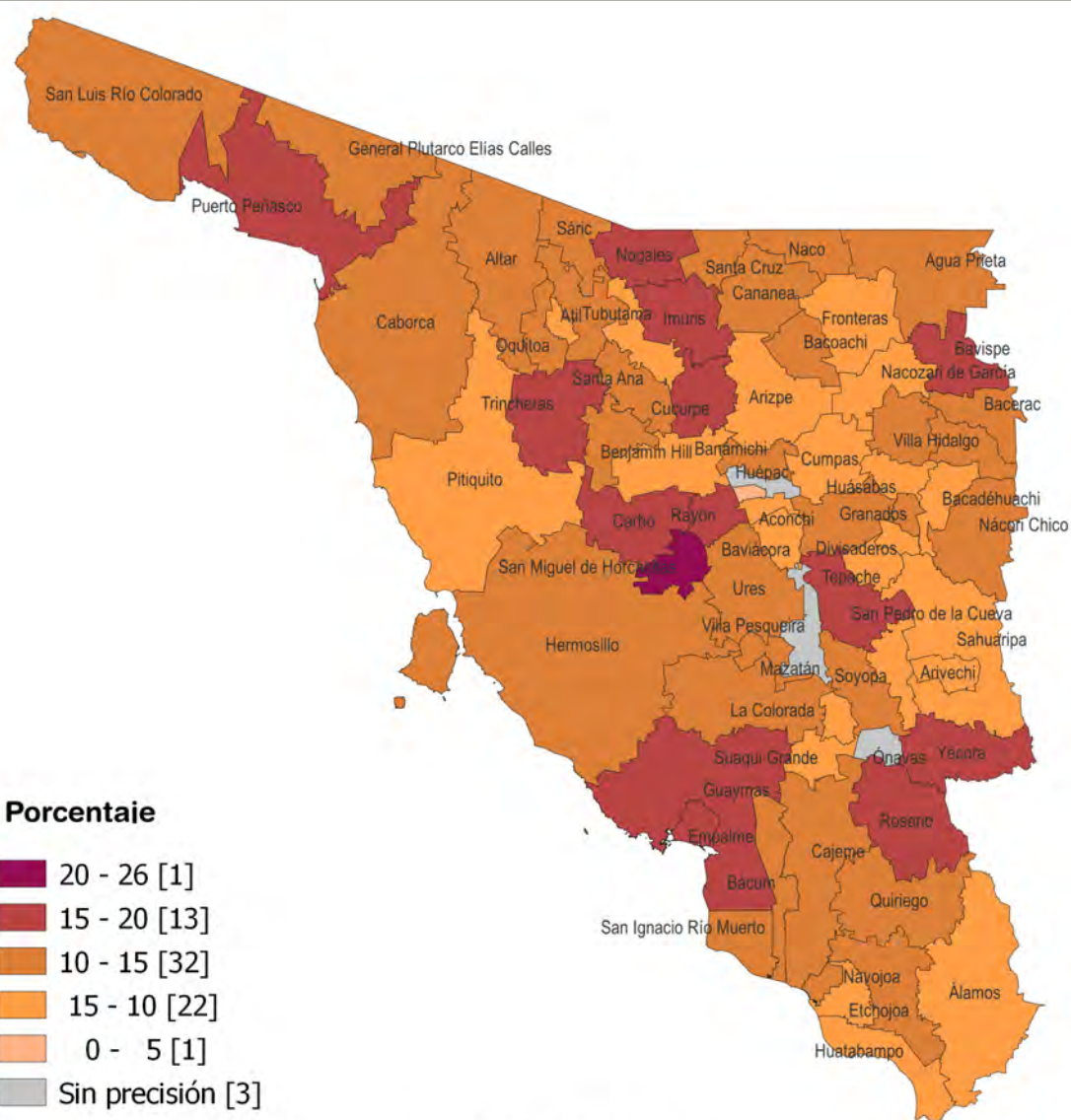
En Sonora, más del sesenta por ciento de la población infantil y adolescente de 17 municipios se encontraba en situación de pobreza por ingresos en 2020. Algunos municipios se localizan en el sur, como Álamos, Huatabampo, Etchojoa, Quiriego, Benito Juárez y San Ignacio Río Muerto; y, otros se encuentran en la frontera norte, como San Luis Río Colorado, Altar, Sáric y Naco.



## MAPAS DE INDICADORES DE CARENCIAS SOCIALES EN LA POBLACIÓN INFANTIL Y ADOLESCENTE

En Sonora, se observa que en 42 municipios, más del 60.0% de la población infantil y adolescente analizada carecía de acceso a la seguridad social, lo que destaca como una de las carencias sociales más prevalentes en la entidad. Además, en 12 municipios, el 30% o más de la población infantil y adolescente no tuvo acceso a los servicios de salud, lo que subraya otra área de preocupación en términos de carencias sociales en la población más joven de la entidad.

Mapa 4. Población infantil y adolescente con carencias por rezago educativo, 2020

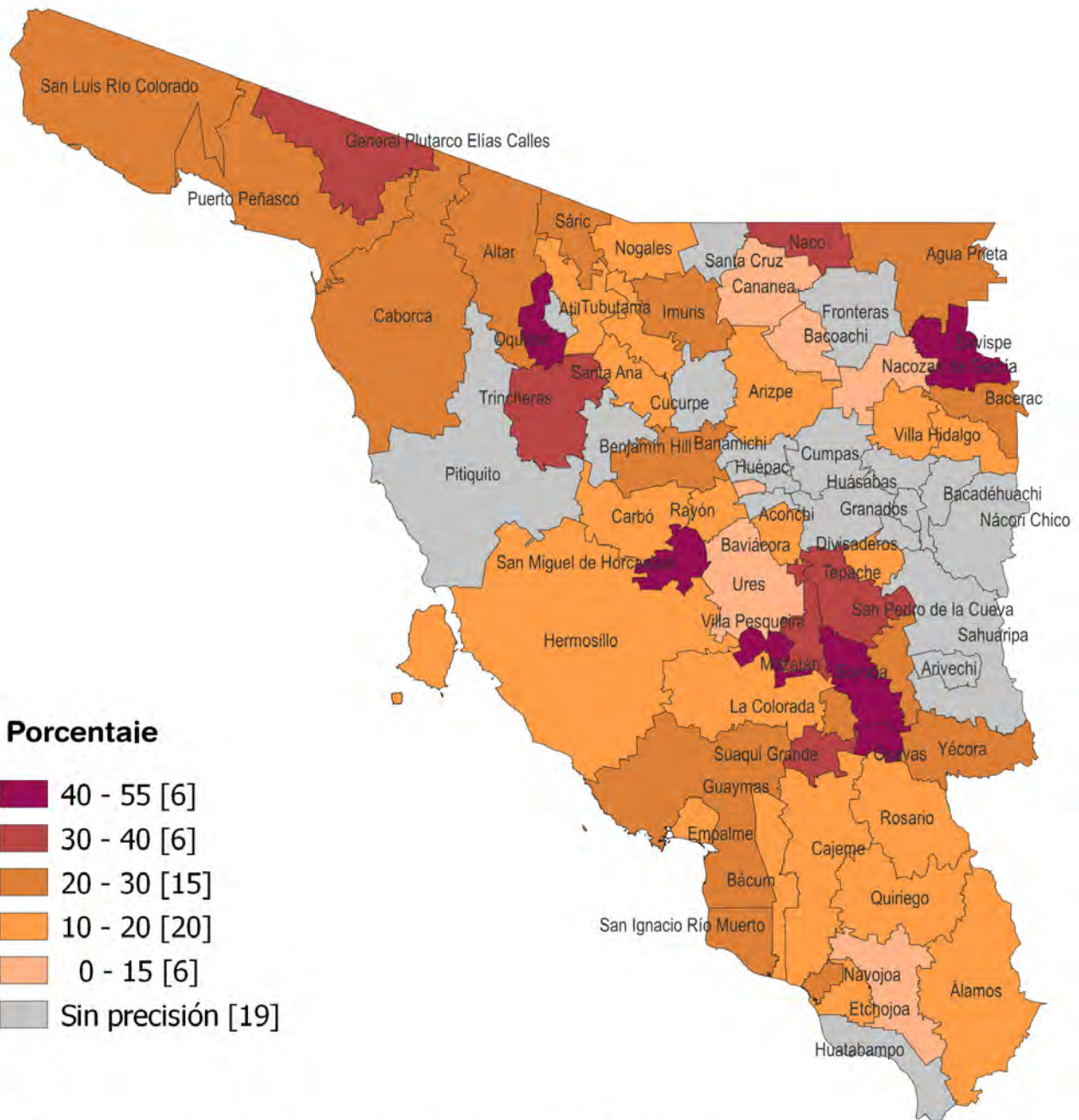


Fuente: Elaboración con base en estimaciones de pobreza de Coneval, 2010-2020.



## MAPAS DE INDICADORES DE CARENCIAS SOCIALES EN LA POBLACIÓN INFANTIL Y ADOLESCENTE

Mapa 5. Población infantil y adolescente con carencia por acceso a los servicios de salud, 2020

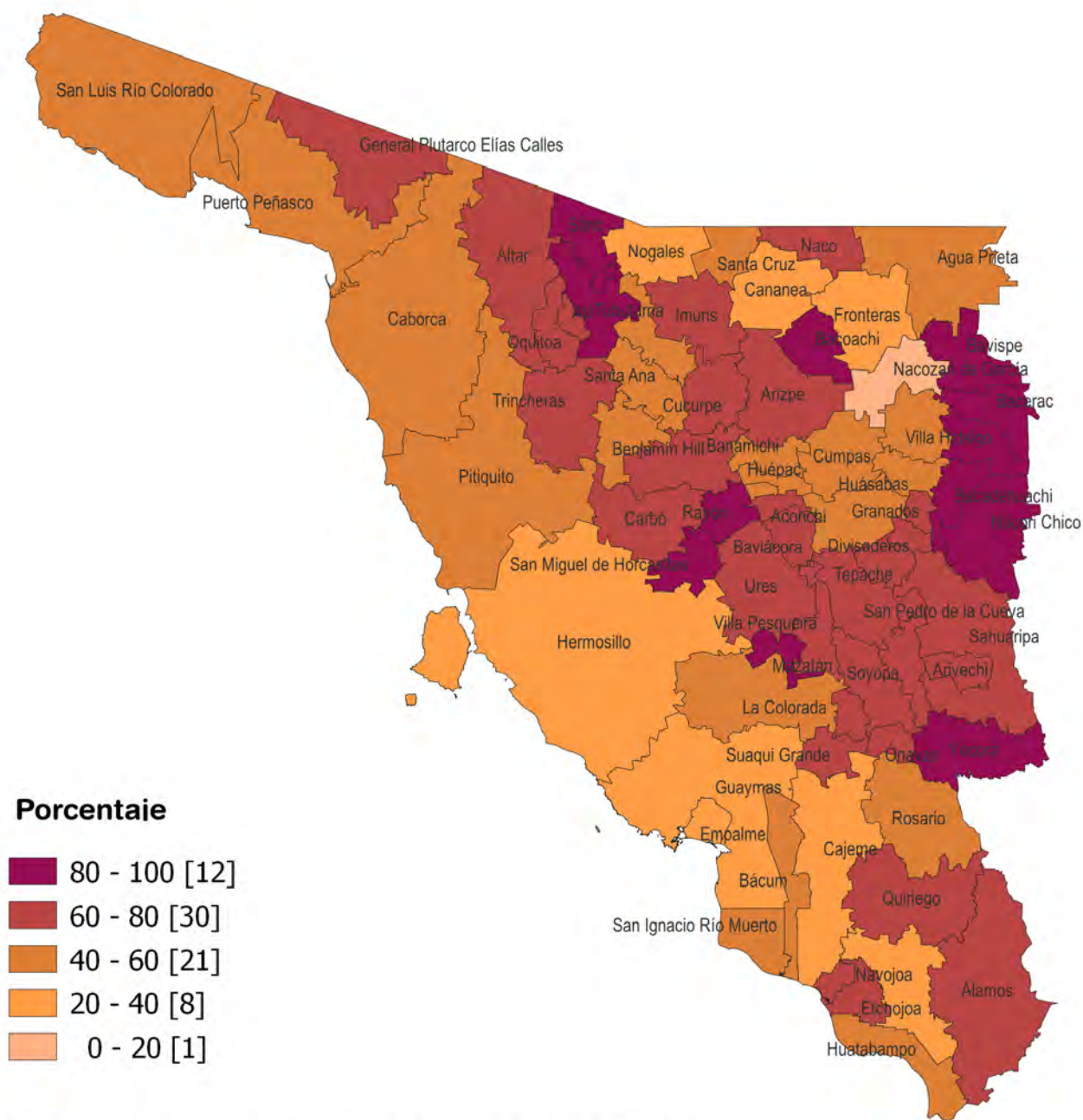


Fuente: Elaboración con base en estimaciones de pobreza de Coneval, 2010-2020.



## MAPAS DE INDICADORES DE CARENCIAS SOCIALES EN LA POBLACIÓN INFANTIL Y ADOLESCENTE

Mapa 6. Población infantil y adolescente con carencia por acceso a la seguridad social, 2020

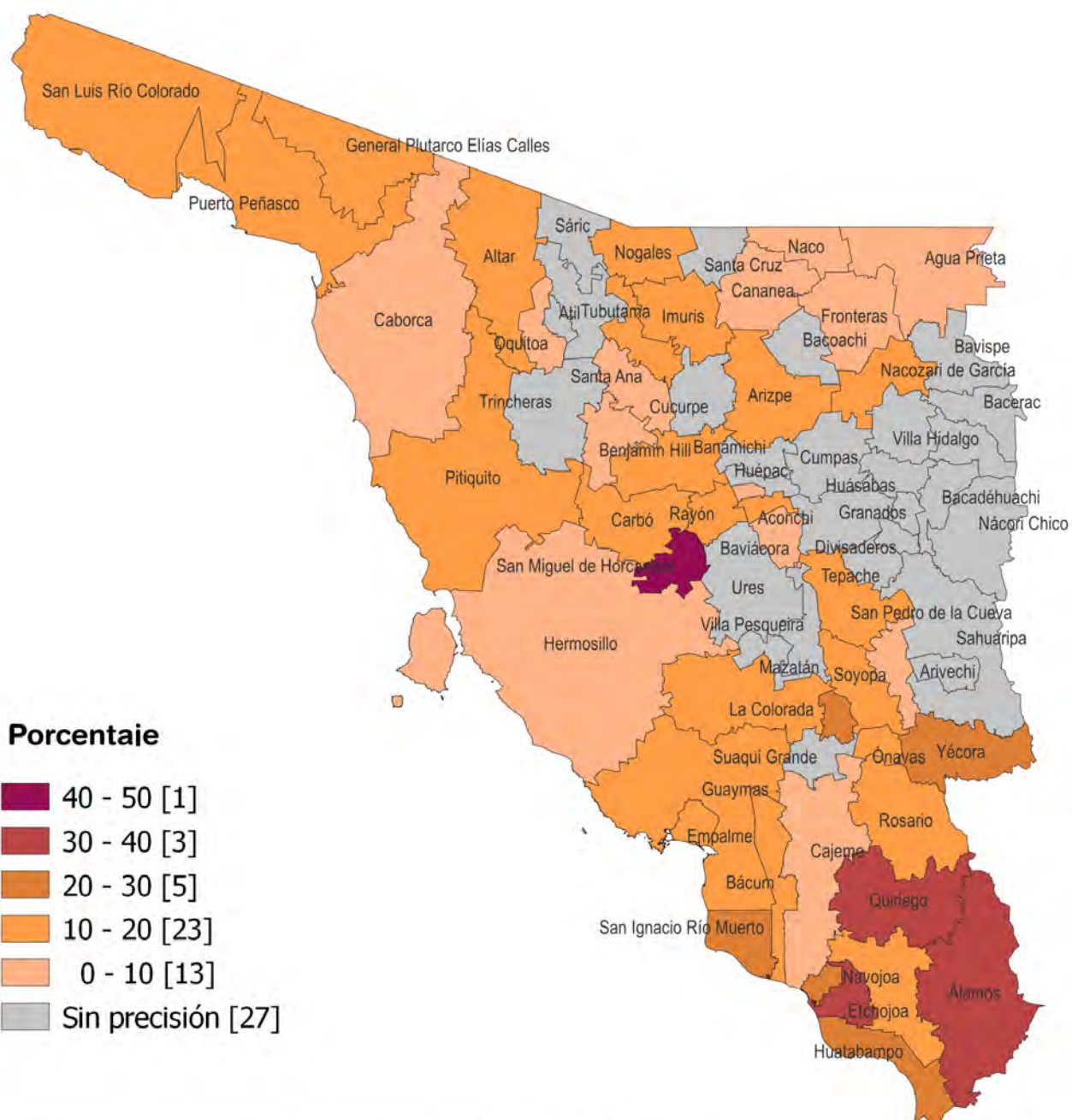


Fuente: Elaboración con base en estimaciones de pobreza de Coneval, 2010-2020.



## MAPAS DE INDICADORES DE CARENCIAS SOCIALES EN LA POBLACIÓN INFANTIL Y ADOLESCENTE

Mapa 7. Población infantil y adolescente con carencia por calidad y espacios de la vivienda, 2020

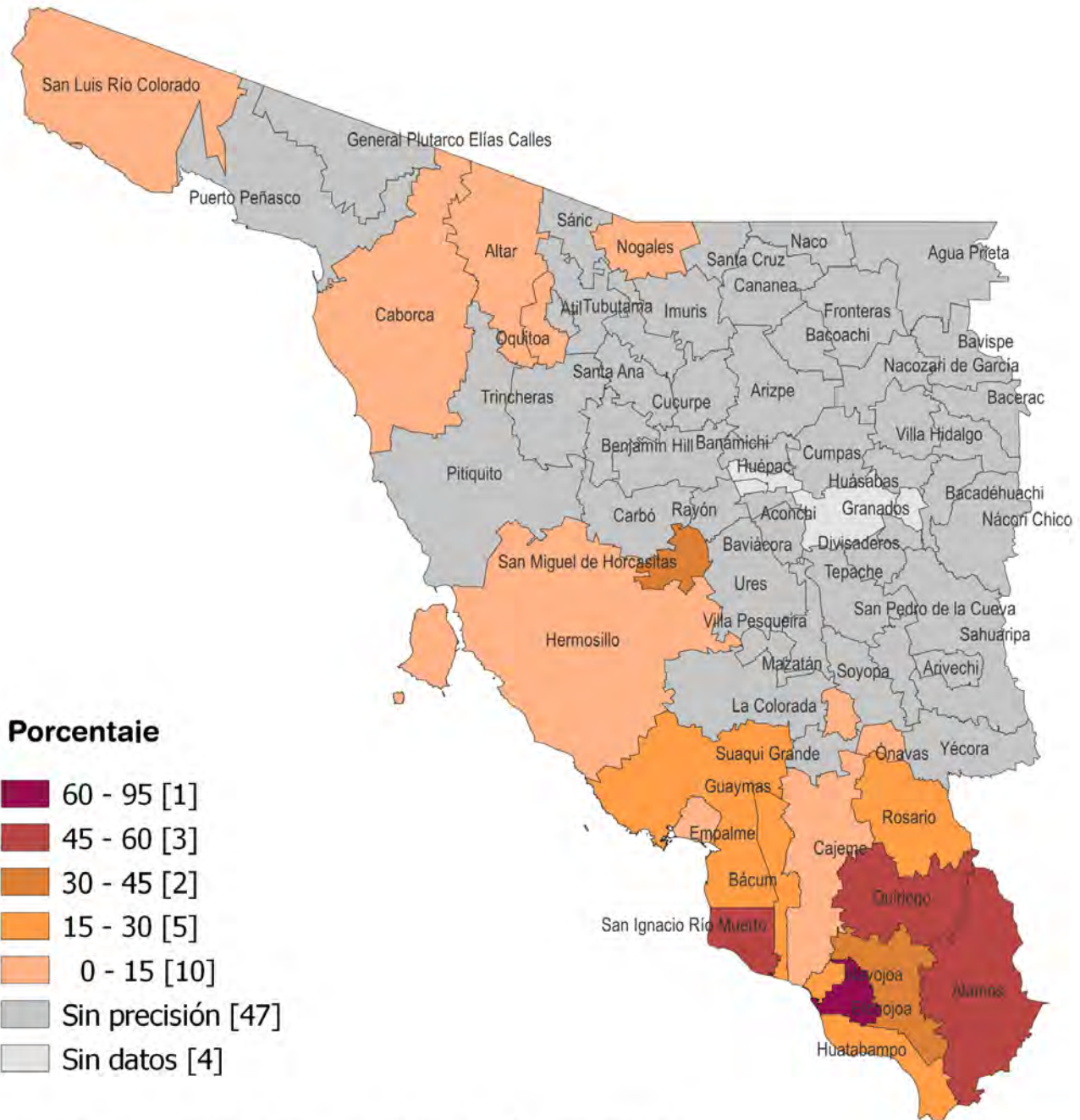


Fuente: Elaboración con base en estimaciones de pobreza de Coneval, 2010-2020.



## MAPAS DE INDICADORES DE CARENCIAS SOCIALES EN LA POBLACIÓN INFANTIL Y ADOLESCENTE

**Mapa 8. Población infantil y adolescente con carencia por acceso a los servicios básicos en la vivienda, 2020**

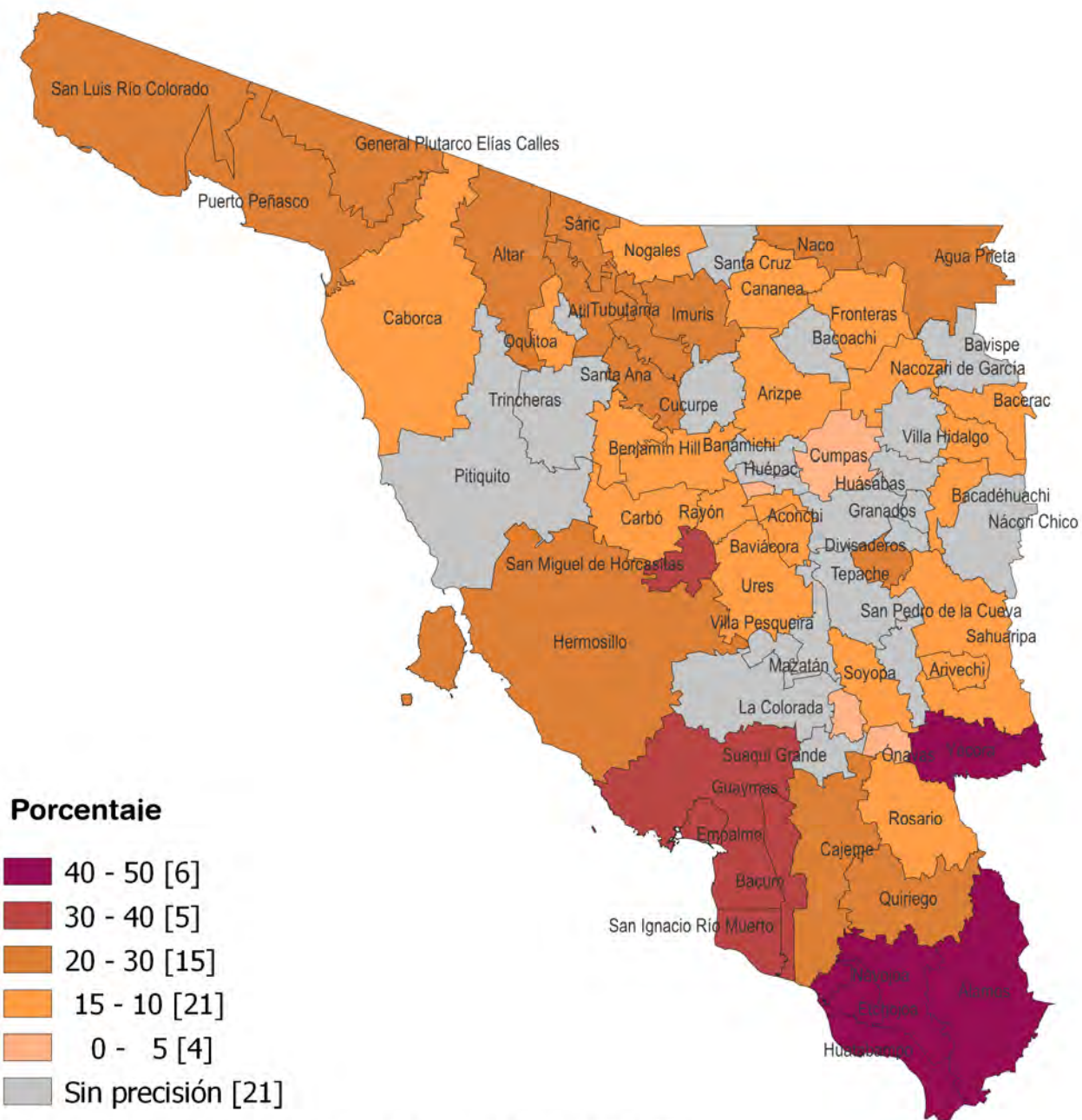


Fuente: Elaboración con base en estimaciones de pobreza de Coneval, 2010-2020.



## MAPAS DE INDICADORES DE CARENCIAS SOCIALES EN LA POBLACIÓN INFANTIL Y ADOLESCENTE

Mapa 9. Población infantil y adolescente con carencia por acceso a la alimentación, 2020



Fuente: Elaboración con base en estimaciones de pobreza de Coneval, 2010-2020.



## CONSIDERACIONES FINALES

De acuerdo con CONEVAL y UNICEF, la infancia y adolescencia han sido uno de los grupos poblacionales más afectados por la pobreza a lo largo de la historia, y la pandemia de COVID-19 en 2020 exacerbó aún más su situación. Los resultados de pobreza en Sonora revelaron un aumento significativo en la población infantil y adolescente en comparación con el resto de la población estatal y municipal en 2020, atribuido principalmente a la disminución del ingreso de los hogares mexicanos debido a la pérdida de empleos, así como al aumento de los precios de los alimentos básicos, factores que contribuyeron al crecimiento de la pobreza extrema, según CONEVAL.

En Sonora, la población infantil y adolescente en situación de pobreza aumentó 4.1 puntos porcentuales, pasando del 33.7% al 37.8% entre 2018 y 2020. Sin embargo, según la medición de pobreza de 2022, el porcentaje de este grupo etario en situación de pobreza disminuyó notablemente a 28.9%, lo que representa un estimado de 78,681 niñas, niños y adolescentes que salieron de la pobreza entre los años 2020 y 2022.

Es importante destacar que dentro de este segmento de población también existen disparidades entre grupos específicos, ya que la población infantil y adolescente enfrenta desventajas en varios aspectos del desarrollo al presentar los porcentajes más altos en pobreza multidimensional.

Como resultado, para revertir estas disparidades, las políticas públicas deben formular programas específicos para atender a la población infantil y adolescente, con el objetivo de garantizarles mejores condiciones de vida mediante el acceso al cuidado integral en los primeros años de vida y promover su adecuado crecimiento y desarrollo.

En cuanto a la disparidad entre los porcentajes de población infantil y adolescente en situación de pobreza a nivel municipal en la entidad, los municipios más desfavorecidos en 2020 fueron Yécora y Bavispe, con 83.9% y 71.3%, respectivamente. Sin embargo, la mayoría de los niños, niñas y adolescentes en situación de pobreza residen en áreas urbanas, donde la vulnerabilidad económica de los hogares es mayor que en las zonas rurales, lo que también requiere atención prioritaria para mejorar su situación socioeconómica.





## INFOGRAFÍAS MUNICIPALES

Información gráfica de la situación de pobreza e indicadores de carencias sociales en la población infantil y adolescente en 2010-2020 en los municipios con población mayor a 50 mil habitantes.



### Norte

**Agua Prieta**  
**Caborca**  
**Nogales**  
**Puerto Peñasco**  
**San Luis Río Colorado**

### Centro

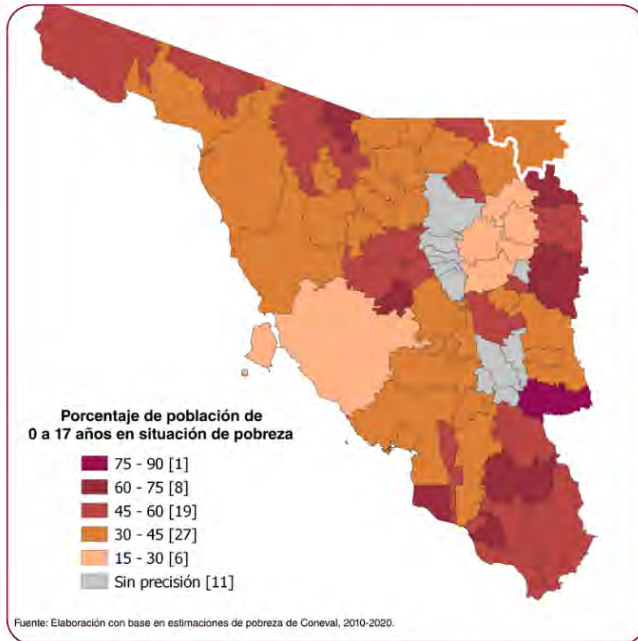
**Empalme**  
**Guaymas**  
**Hermosillo**

### Sur

**Cajeme**  
**Etchojoa**  
**Huatabampo**  
**Navojoa**

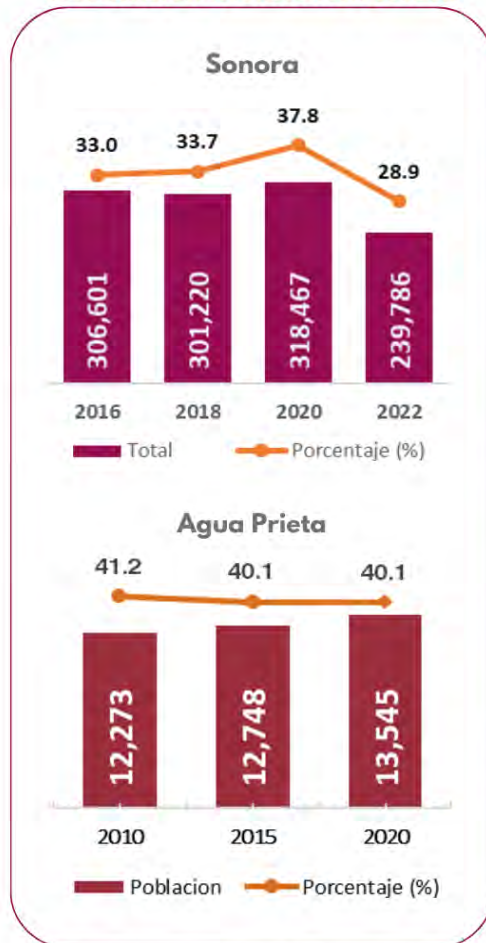
# Municipio de Agua Prieta

## Pobreza e Indicadores de carencias sociales de la Población infantil y adolescente



- De 2018 al 2020, se observó un incremento de la pobreza, debido a la crisis de los ingresos familiares durante la pandemia por COVID-19. No obstante, para 2022 la pobreza se redujo significativamente.
- La población de 0 a 17 años en situación de pobreza en Sonora, del 2020 al 2022 se redujo 8.9 puntos porcentuales, al pasar de 37.8% a 28.9%, respectivamente.
- En Agua Prieta, entre 2015 y 2020, la pobreza no varió, permaneciendo en 40.1%; para el año 2020, las carencias con mayor incidencia en este grupo de población fueron: acceso a la seguridad social (43.6%), a los servicios de salud (27.5%) y por acceso a la alimentación (23.7%)

### POBLACIÓN EN SITUACIÓN DE POBREZA



### INDICADORES DE CARENCIAS



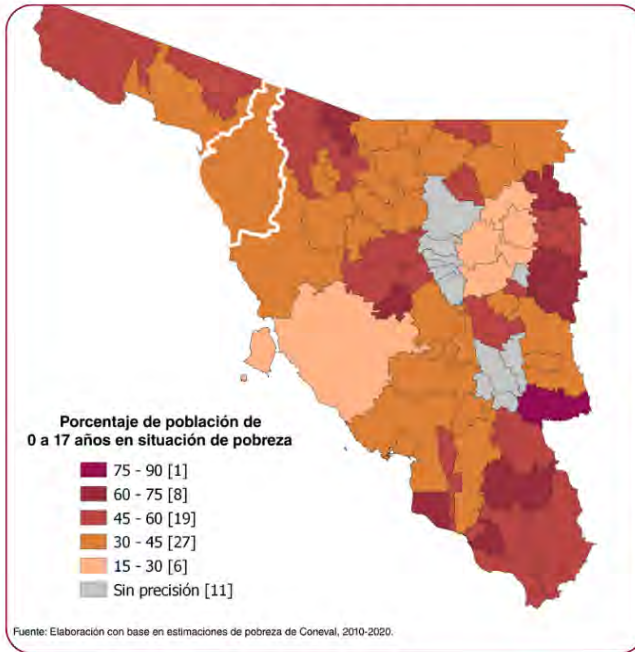
Fuente: Elaboración con base en estimaciones de pobreza de Coneval (2023)

# Municipio de Caborca

## Pobreza e Indicadores de carencias sociales de la Población infantil y adolescente

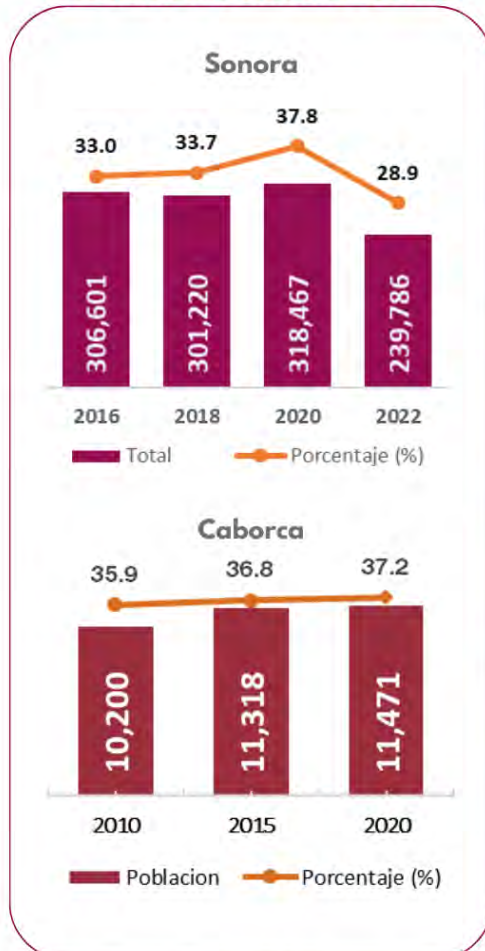


GOBIERNO DE SONORA  
CONSEJO ESTATAL DE POBLACIÓN

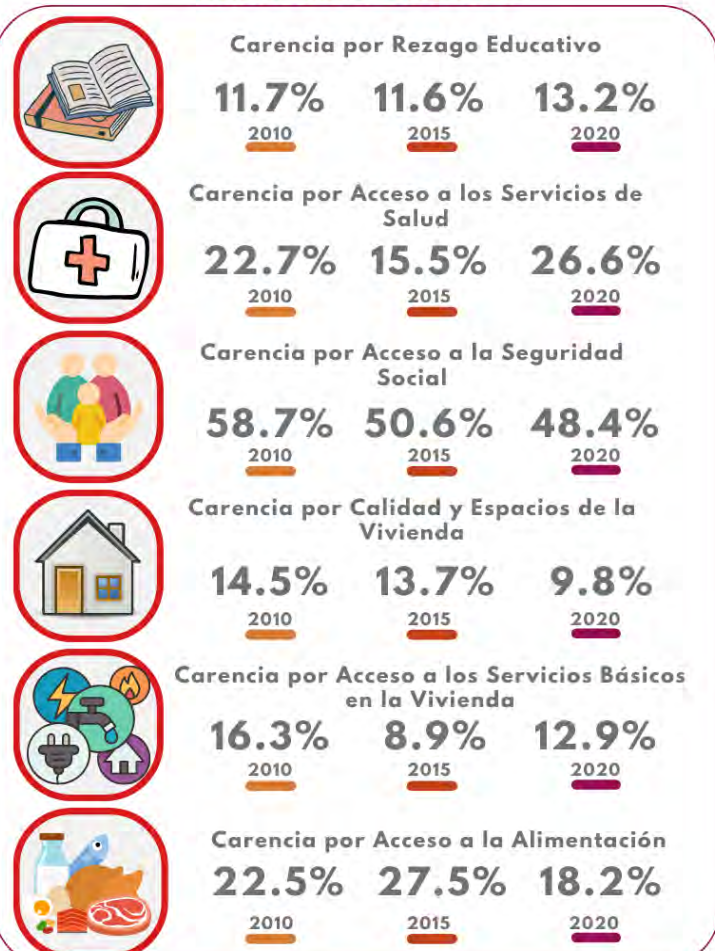


- De 2018 al 2020, se observó un incremento de la pobreza, debido a la crisis de los ingresos familiares durante la pandemia por COVID-19. No obstante, para 2022 la pobreza se redujo significativamente.
- La población de 0 a 17 años en situación de pobreza en Sonora, del 2020 al 2022 se redujo 8.9 puntos porcentuales, al pasar de 37.8% a 28.9%, respectivamente.
- En Caborca, entre 2015 y 2020, la pobreza aumentó de 36.8% a 37.2%; para el año 2020, las carencias con mayor incidencia en este grupo de población fueron: acceso a la seguridad social (48.4%), a los servicios de salud (26.6%) y por acceso a la alimentación (18.2%)

### POBLACIÓN EN SITUACIÓN DE POBREZA



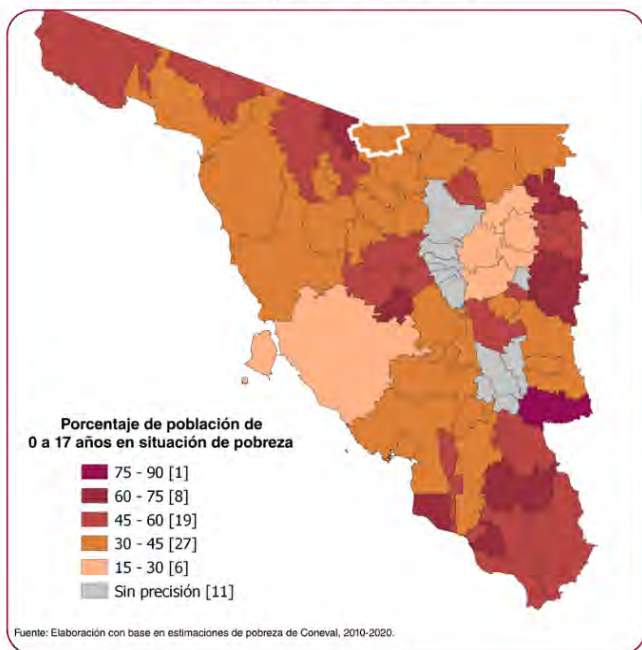
### INDICADORES DE CARENCIAS



Fuente: Elaboración con base en estimaciones de pobreza de Coneval (2023)

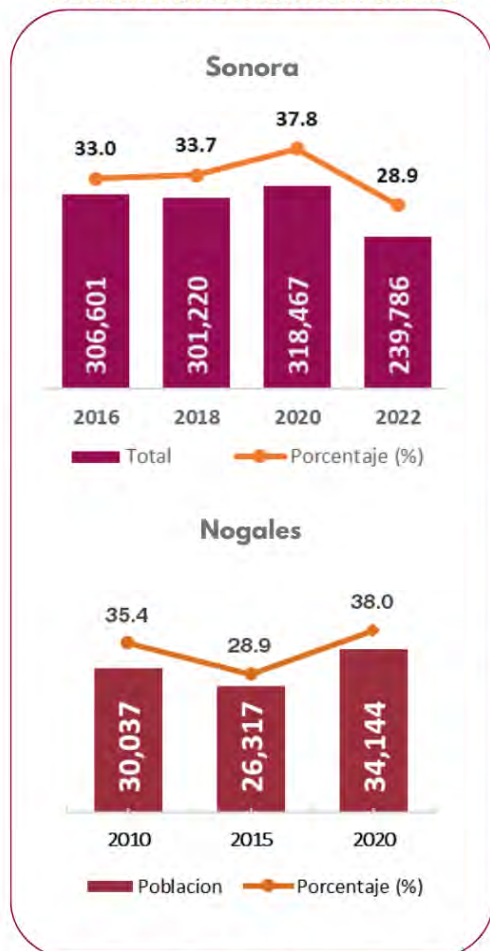
# Municipio de Nogales

## Pobreza e Indicadores de carencias sociales de la Población infantil y adolescente

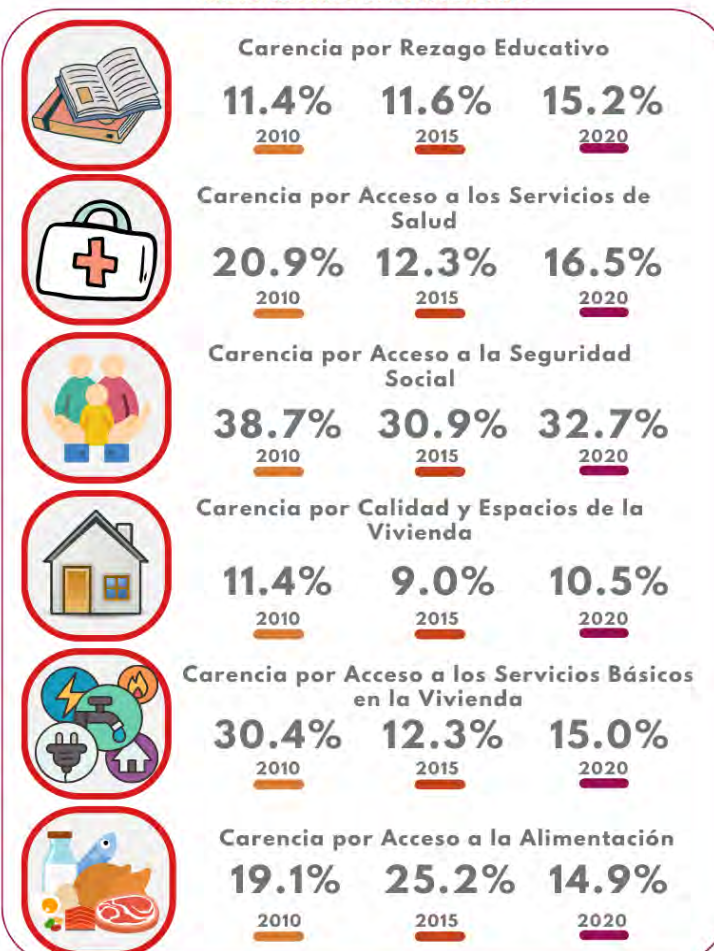


- De 2018 al 2020, se observó un incremento de la pobreza, debido a la crisis de los ingresos familiares durante la pandemia por COVID-19. No obstante, para 2022 la pobreza se redujo significativamente.
- La población de 0 a 17 años en situación de pobreza en Sonora, del 2020 al 2022 se redujo 8.9 puntos porcentuales, al pasar de 37.8% a 28.9%, respectivamente.
- En Nogales, entre 2015 y 2020, la pobreza aumentó de 28.9% a 38.0%; para el año 2020, las carencias con mayor incidencia en este grupo de población fueron: acceso a la seguridad social (32.7%), a los servicios de salud (16.5%) y a la educación (15.2%).

### POBLACIÓN EN SITUACIÓN DE POBREZA



### INDICADORES DE CARENCIAS



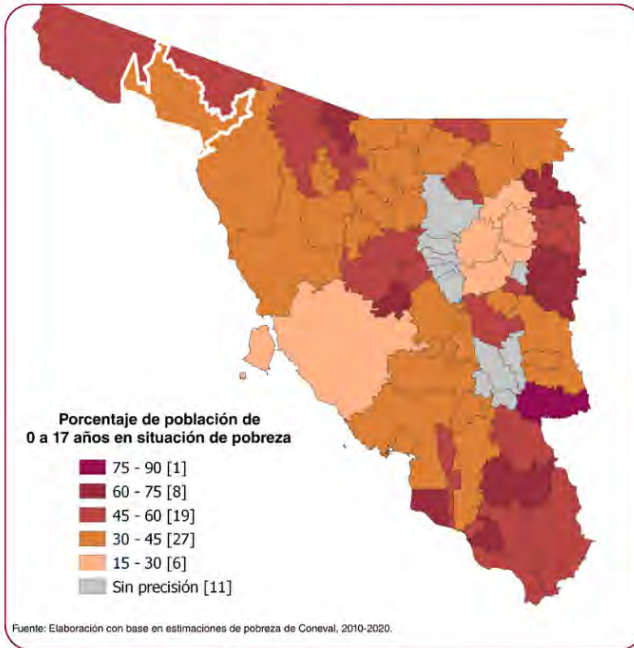
Fuente: Elaboración con base en estimaciones de pobreza de Coneval (2023)

# Municipio de Puerto Peñasco

## Pobreza e Indicadores de carencias sociales de la Población infantil y adolescente

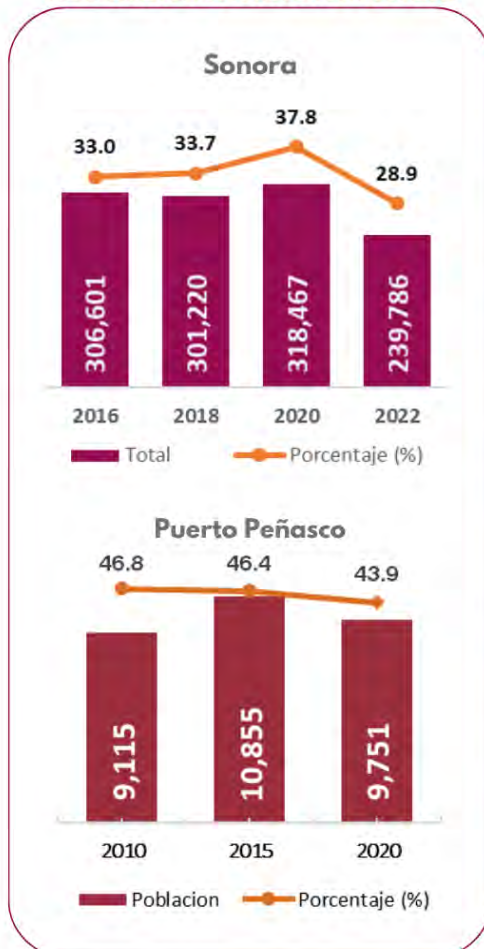


GOBIERNO DE SONORA  
CONSEJO ESTATAL DE POBLACIÓN



- De 2018 al 2020, se observó un incremento de la pobreza, debido a la crisis de los ingresos familiares durante la pandemia por COVID-19. No obstante, para 2022 la pobreza se redujo significativamente.
- La población de 0 a 17 años en situación de pobreza en Sonora, del 2020 al 2022 se redujo 8.9 puntos porcentuales, al pasar de 37.8% a 28.9%, respectivamente.
- En Puerto Peñasco, entre 2015 y 2020, la pobreza disminuyó de 46.4% a 43.9%; para el año 2020, las carencias con mayor incidencia en este grupo de población fueron: acceso a la seguridad social (50.2%), por acceso a la alimentación (28.2%) y a los servicios de salud (25.2%).

### POBLACIÓN EN SITUACIÓN DE POBREZA



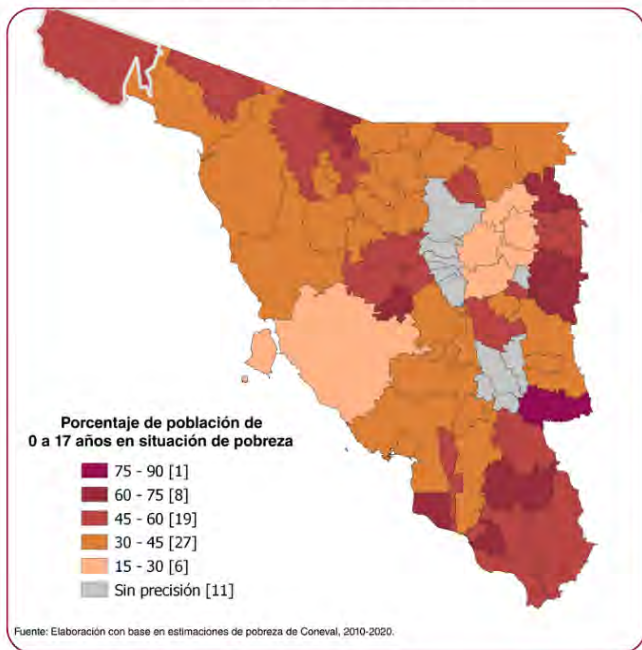
### INDICADORES DE CARENCIAS



\*Fuente: Elaboración con base en estimaciones de pobreza de Coneval (2023)

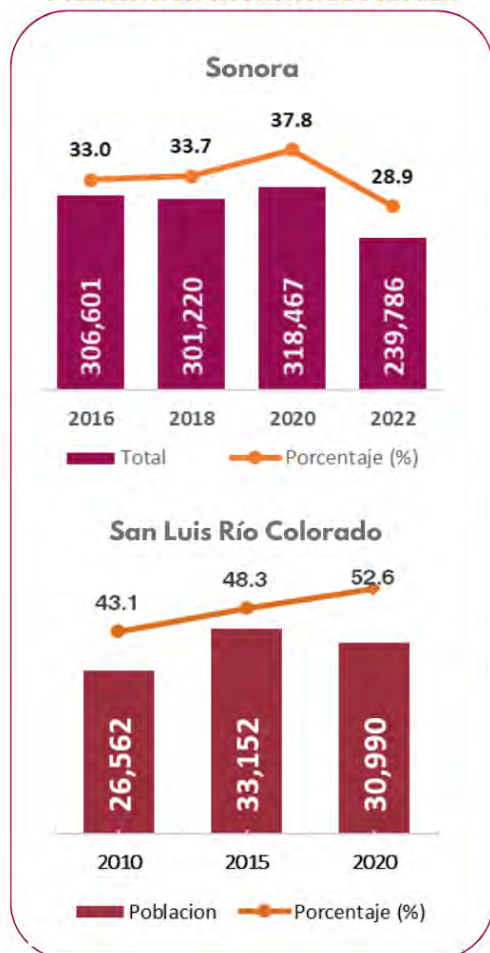
# Municipio de San Luis Río Colorado

## Pobreza e Indicadores de carencias sociales de la Población infantil y adolescente

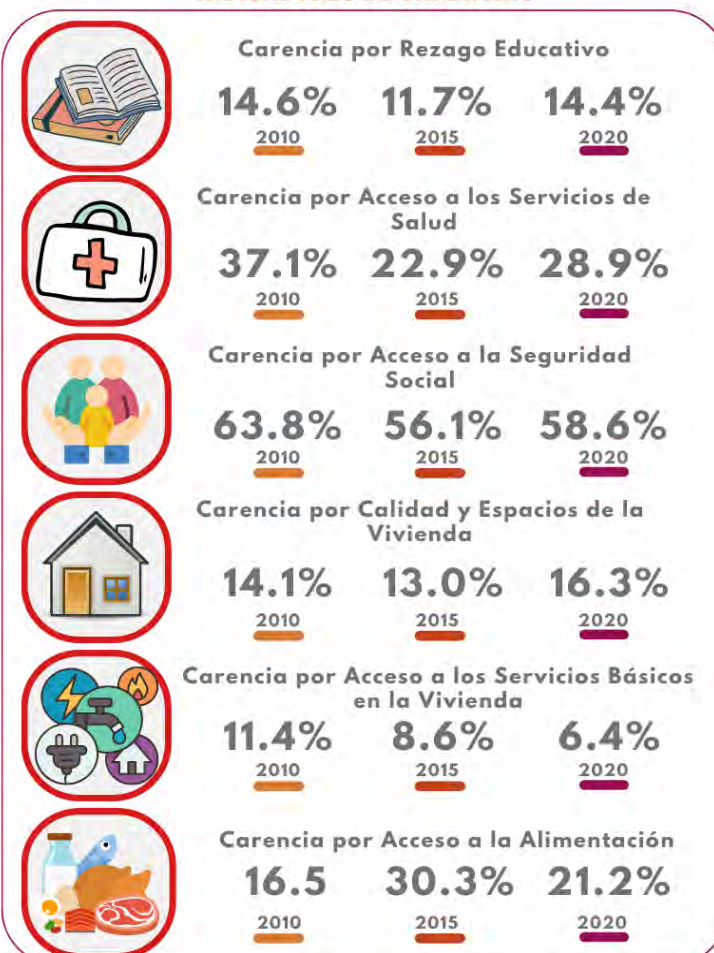


- De 2018 al 2020, se observó un incremento de la pobreza, debido a la crisis de los ingresos familiares durante la pandemia por COVID-19. No obstante, para 2022 la pobreza se redujo significativamente.
- La población de 0 a 17 años en situación de pobreza en Sonora, del 2020 al 2022 se redujo 8.9 puntos porcentuales, al pasar de 37.8% a 28.9%, respectivamente.
- En San Luis Río Colorado, entre 2015 y 2020, la pobreza aumentó de 48.3% a 52.6%; para el año 2020, las carencias con mayor incidencia en este grupo de población fueron: acceso a la seguridad social (58.6%), a los servicios de salud (28.9%) y a la alimentación (21.2%).

### POBLACIÓN EN SITUACIÓN DE POBREZA



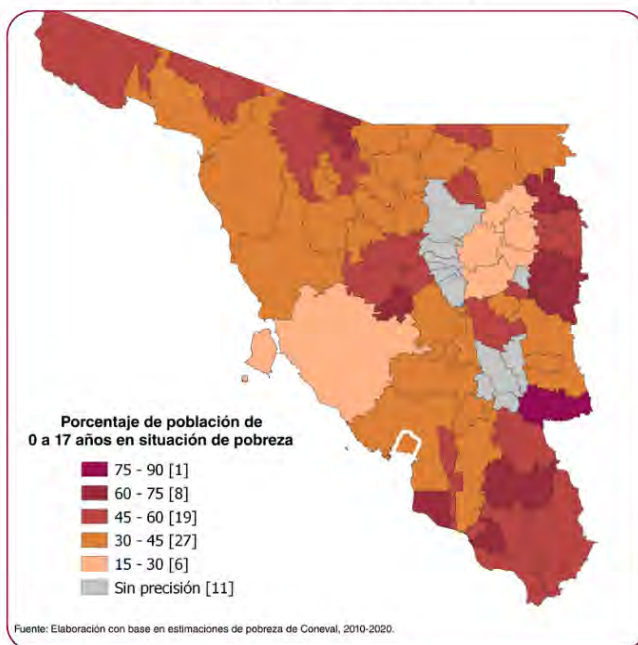
### INDICADORES DE CARENCIAS



Fuente: Elaboración con base en estimaciones de pobreza de Coneval (2023)

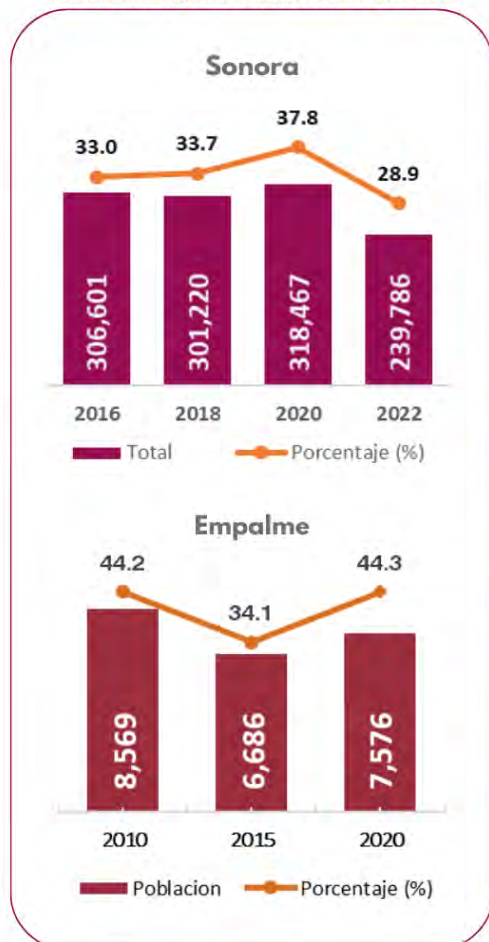
# Municipio de Empalme

## Pobreza e Indicadores de carencias sociales de la Población infantil y adolescente

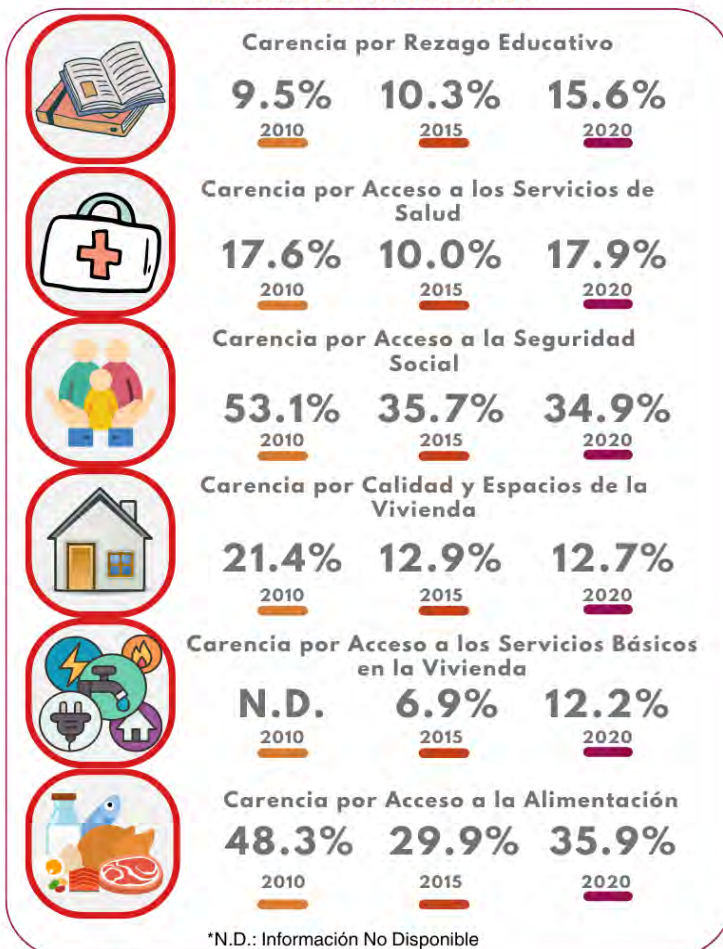


- De 2018 al 2020, se observó un incremento de la pobreza, debido a la crisis de los ingresos familiares durante la pandemia por COVID-19. No obstante, para 2022 la pobreza se redujo significativamente.
- La población de 0 a 17 años en situación de pobreza en Sonora, del 2020 al 2022 se redujo 8.9 puntos porcentuales, al pasar de 37.8% a 28.9%, respectivamente.
- En Empalme, entre 2015 y 2020, la pobreza aumentó de 34.1% a 44.3%; para el año 2020, las carencias con mayor incidencia en este grupo de población fueron: por acceso a la alimentación (35.9%), por acceso a la seguridad social (34.9%) y a los servicios de salud (17.9%).

### POBLACIÓN EN SITUACIÓN DE POBREZA



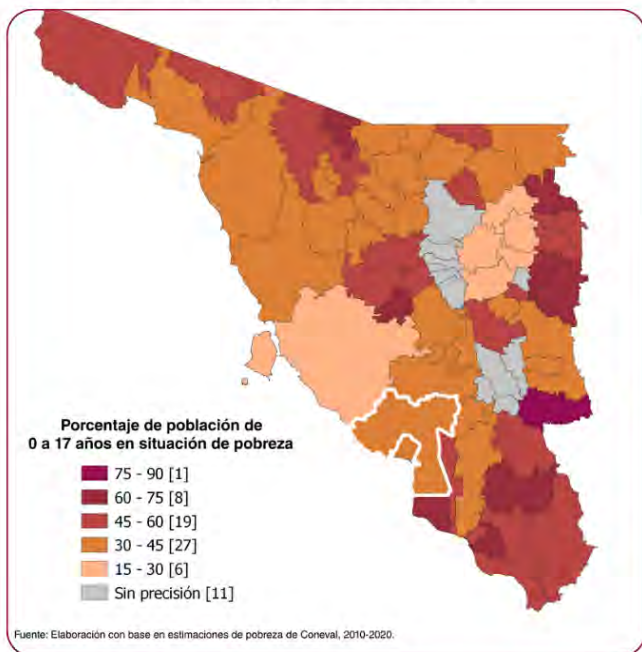
### INDICADORES DE CARENCIAS



\*Fuente: Elaboración con base en estimaciones de pobreza de Coneval (2023)

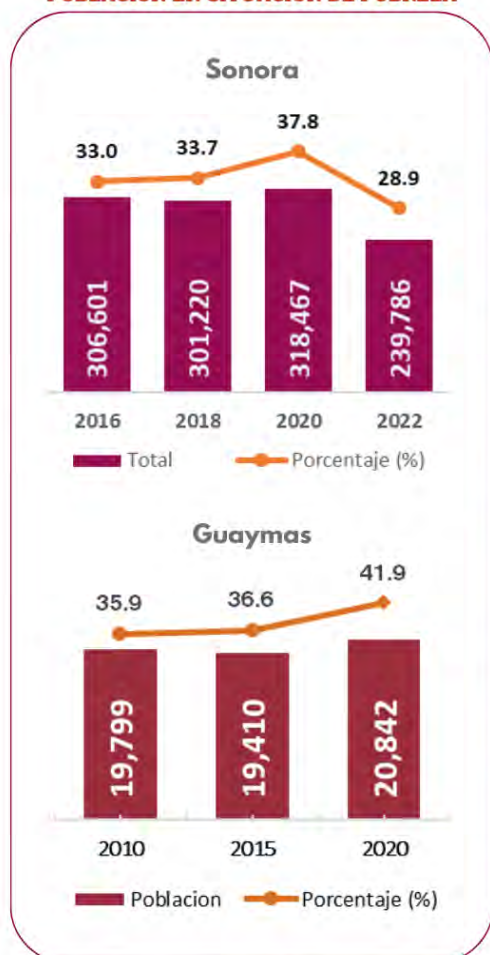
# Municipio de Guaymas

## Pobreza e Indicadores de carencias sociales de la Población infantil y adolescente

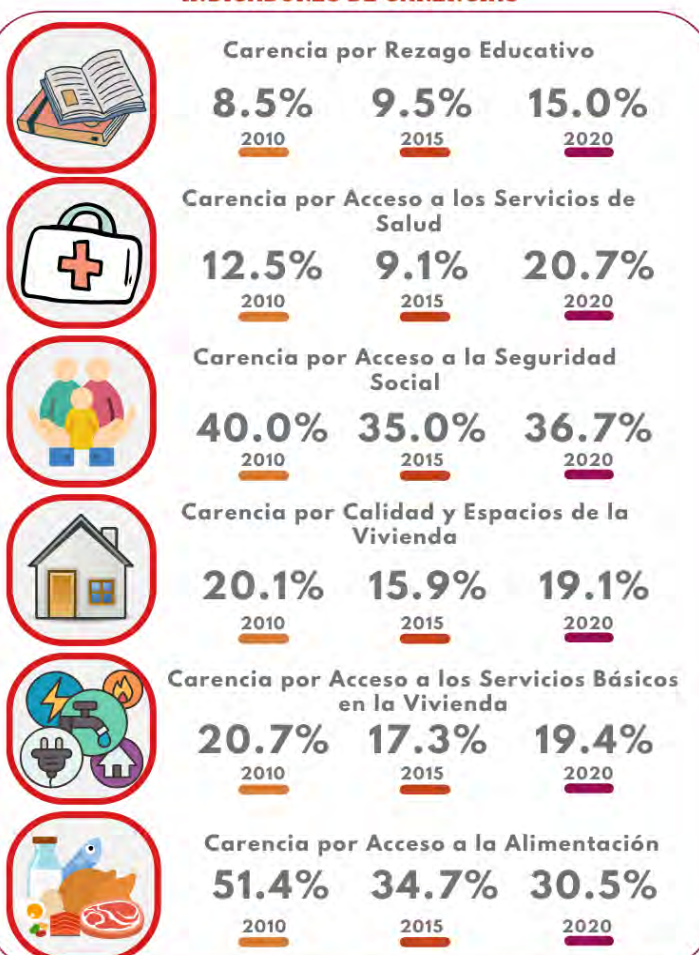


- De 2018 al 2020, se observó un incremento de la pobreza, debido a la crisis de los ingresos familiares durante la pandemia por COVID-19. No obstante, para 2022 la pobreza se redujo significativamente.
- La población de 0 a 17 años en situación de pobreza en Sonora, del 2020 al 2022 se redujo 8.9 puntos porcentuales, al pasar de 37.8% a 28.9%, respectivamente.
- En Guaymas, entre 2015 y 2020, la pobreza aumentó de 36.6% a 41.9%; para el año 2022, las carencias con mayor incidencia en este grupo de población fueron: acceso a la seguridad social (36.7%), a la alimentación (30.5%) y a los servicios de salud (20.7%)

### POBLACIÓN EN SITUACIÓN DE POBREZA



### INDICADORES DE CARENCIAS



Fuente: Elaboración con base en estimaciones de pobreza de Coneval (2023)

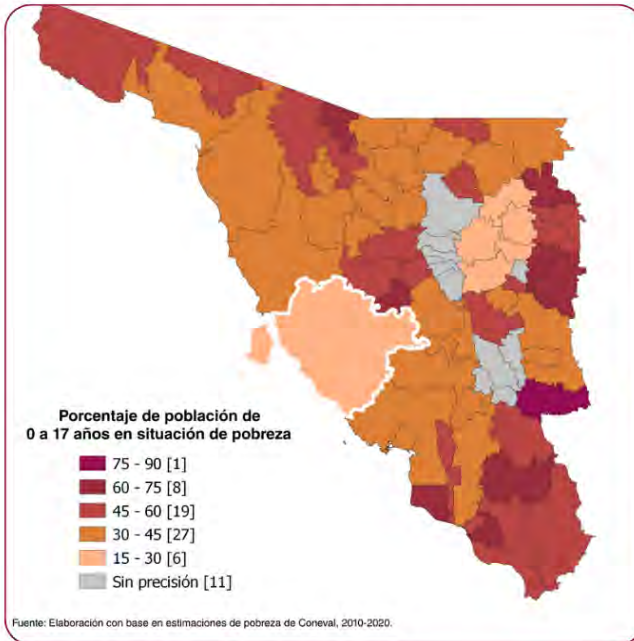


# Municipio de Hermosillo

## Pobreza e Indicadores de carencias sociales de la Población infantil y adolescente

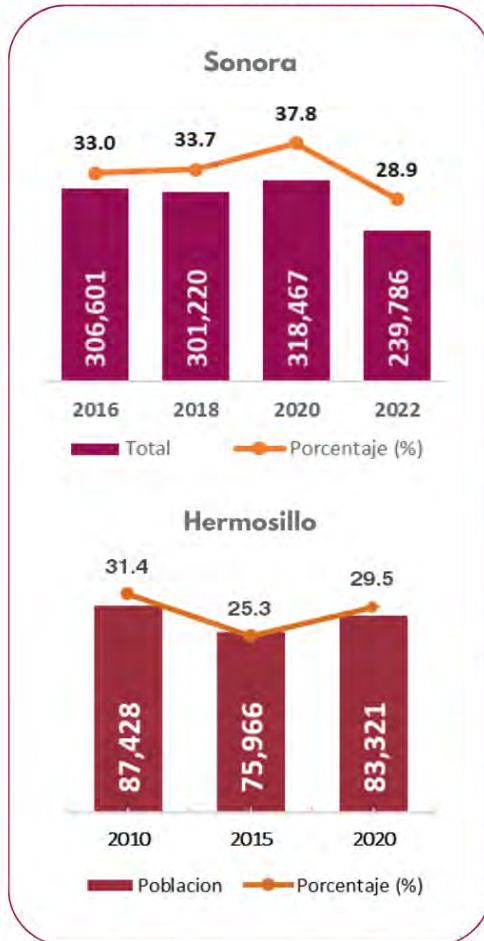


GOBIERNO DE SONORA  
CONSEJO ESTATAL DE POBLACIÓN

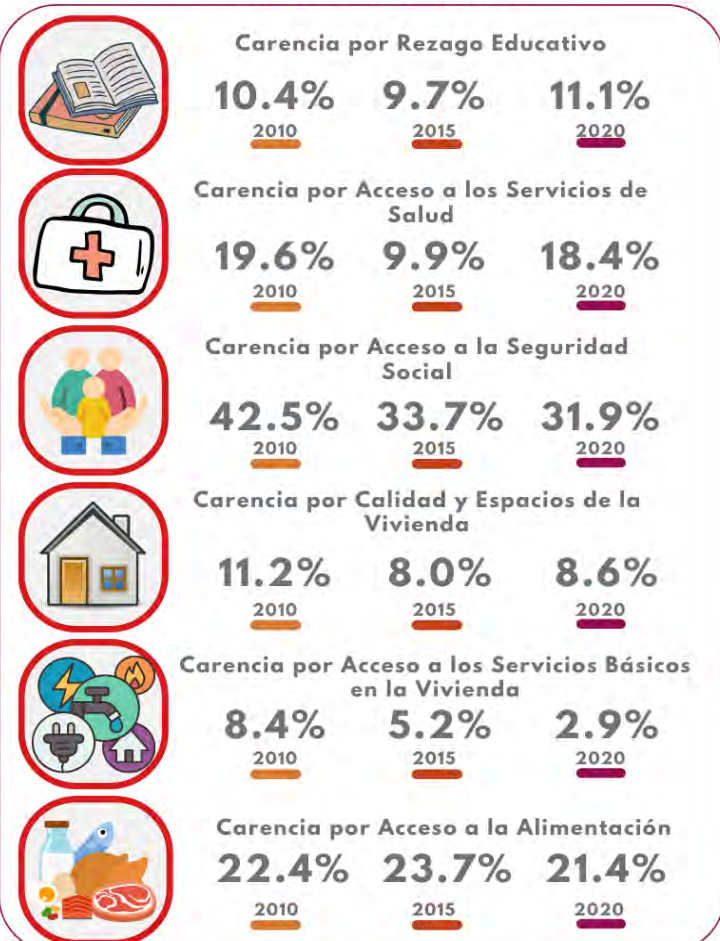


- De 2018 al 2020, se observó un incremento de la pobreza, debido a la crisis de los ingresos familiares durante la pandemia por COVID-19. No obstante, para 2022 la pobreza se redujo significativamente.
- La población de 0 a 17 años en situación de pobreza en Sonora, del 2020 al 2022 se redujo 8.9 puntos porcentuales, al pasar de 37.8% a 28.9%, respectivamente.
- En Hermosillo, entre 2015 y 2020, la pobreza aumentó de 25.3% a 29.5%; para el año 2020, las carencias con mayor incidencia en este grupo de población fueron: acceso a la seguridad social (31.9%), a la alimentación (21.4%) y a los servicios de salud (18.4%)

### POBLACIÓN EN SITUACIÓN DE POBREZA



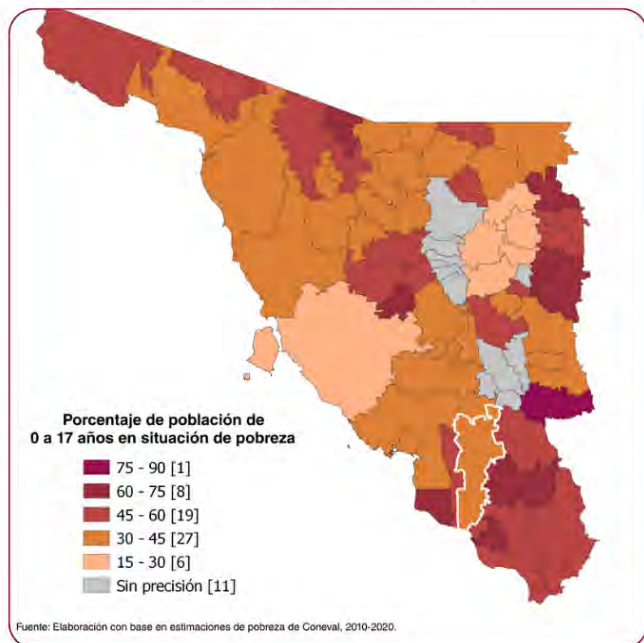
### INDICADORES DE CARENCIAS



Fuente: Elaboración con base en estimaciones de pobreza de Coneval (2023)

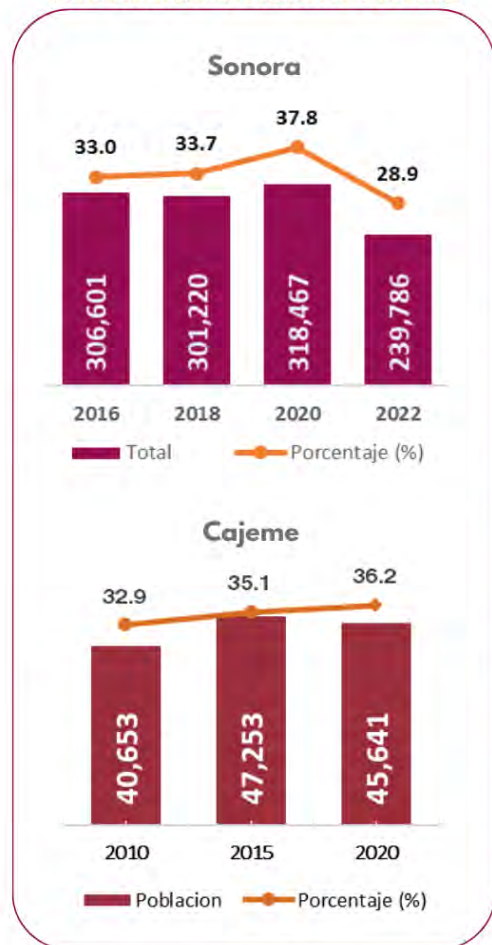
# Municipio de Cajeme

## Pobreza e Indicadores de carencias sociales de la Población infantil y adolescente

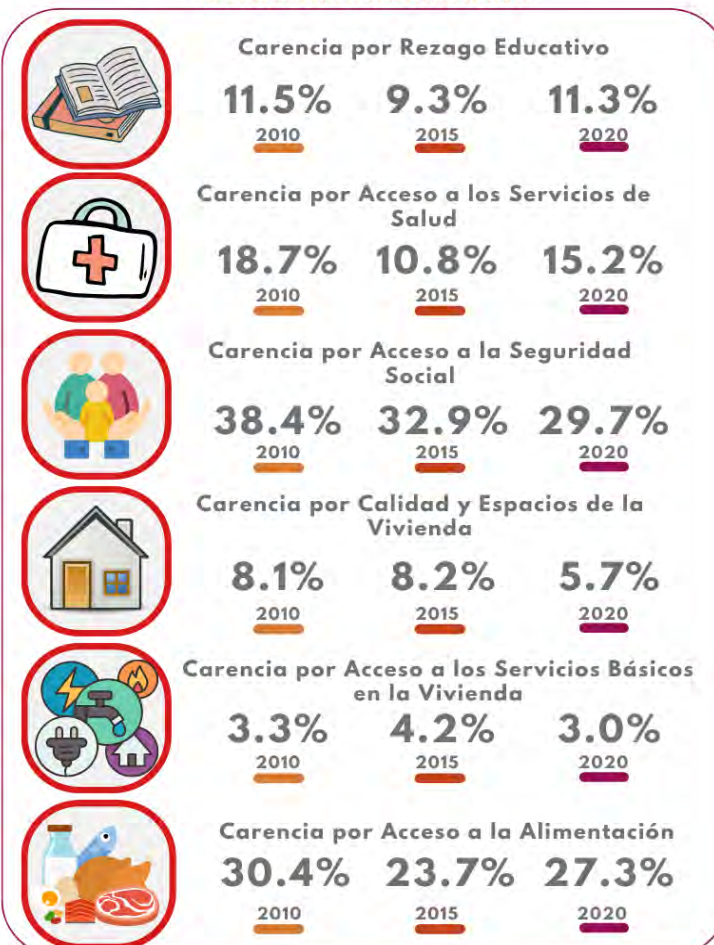


- De 2018 al 2020, se observó un incremento de la pobreza, debido a la crisis de los ingresos familiares durante la pandemia por COVID-19. No obstante, para 2022 la pobreza se redujo significativamente.
- La población de 0 a 17 años en situación de pobreza en Sonora, del 2020 al 2022 se redujo 8.9 puntos porcentuales, al pasar de 37.8% a 28.9%, respectivamente.
- En Cajeme, entre 2015 y 2020, la pobreza aumentó de 35.1% a 36.2%; para el año 2020, las carencias con mayor incidencia en este grupo de población fueron: acceso a la seguridad social (29.7%), a la alimentación (27.3%) y a los servicios de salud (15.2%)

### POBLACIÓN EN SITUACIÓN DE POBREZA



### INDICADORES DE CARENCIAS



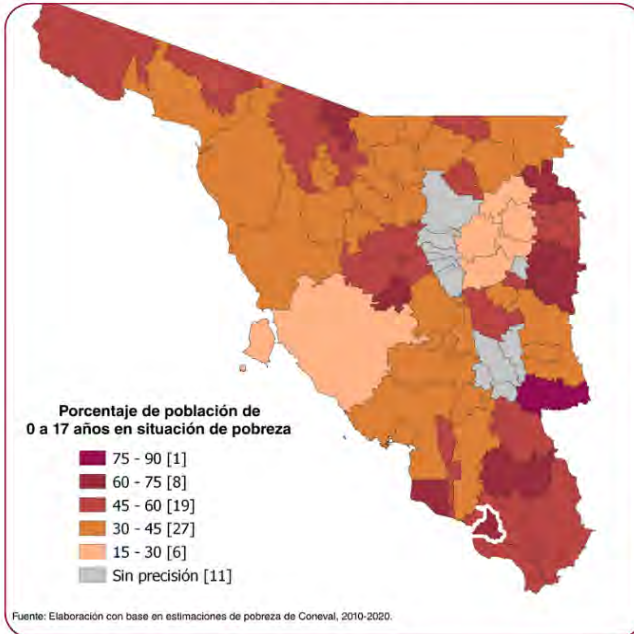
Fuente: Elaboración con base en estimaciones de pobreza de Coneval (2023)

# Municipio de Etchojoa

## Pobreza e Indicadores de carencias sociales de la Población infantil y adolescente

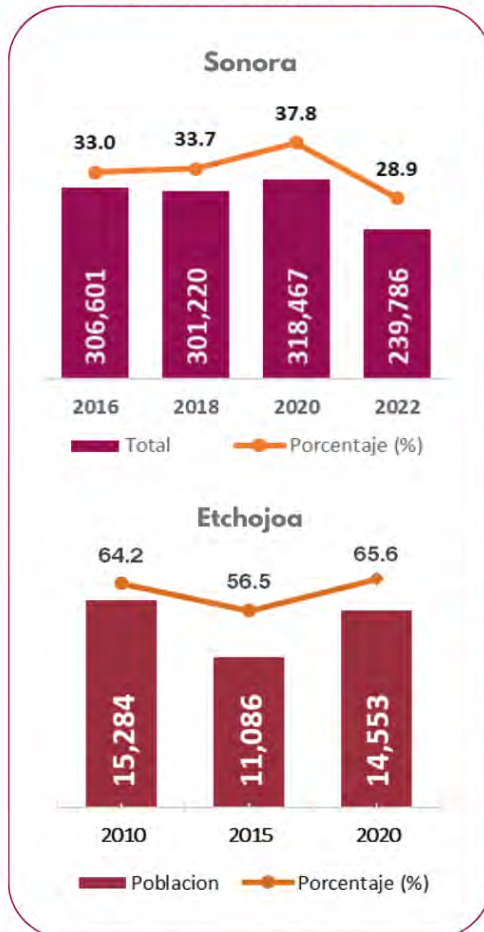


GOBIERNO DE SONORA  
CONSEJO ESTATAL DE POBLACIÓN

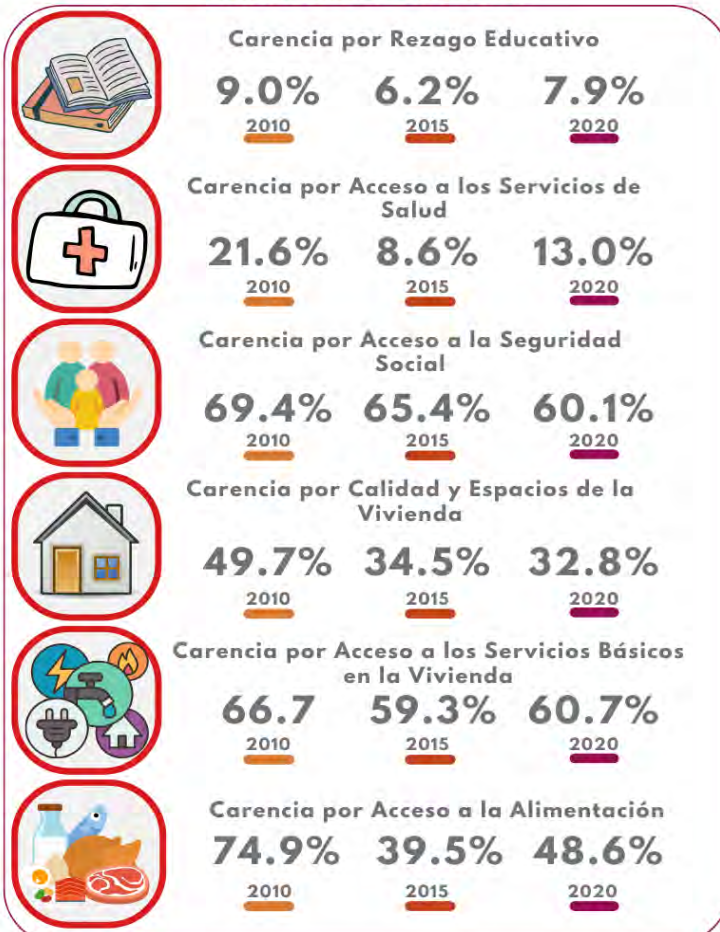


- De 2018 al 2020, se observó un incremento de la pobreza, debido a la crisis de los ingresos familiares durante la pandemia por COVID-19. No obstante, para 2022 la pobreza se redujo significativamente.
- La población de 0 a 17 años en situación de pobreza en Sonora, del 2020 al 2022 se redujo 8.9 puntos porcentuales, al pasar de 37.8% a 28.9%, respectivamente.
- En Etchojoa, entre 2015 y 2020, la pobreza aumentó de 56.5% a 65.6%; para el año 2020, las carencias con mayor incidencia en este grupo de población fueron: por acceso a los servicios básicos en la vivienda (60.7), por acceso a la seguridad social (60.1%), y por acceso a la alimentación (48.6%).

### POBLACIÓN EN SITUACIÓN DE POBREZA



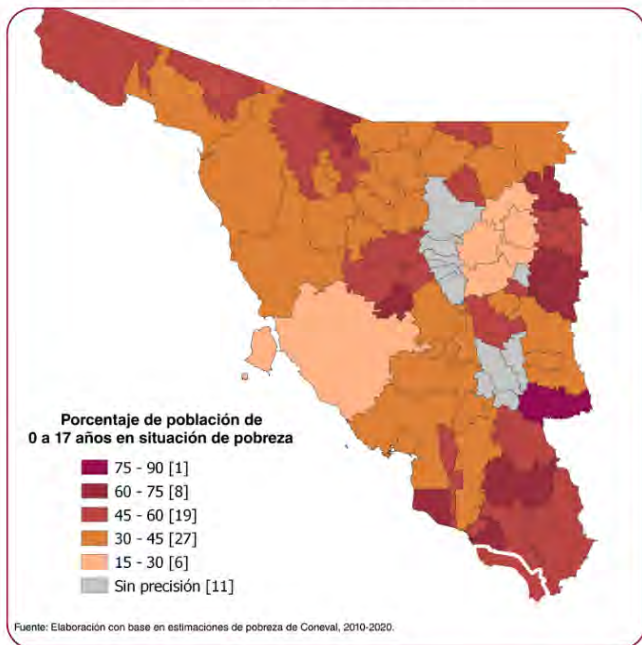
### INDICADORES DE CARENCIAS



\*Fuente: Elaboración con base en estimaciones de pobreza de Coneval (2023)

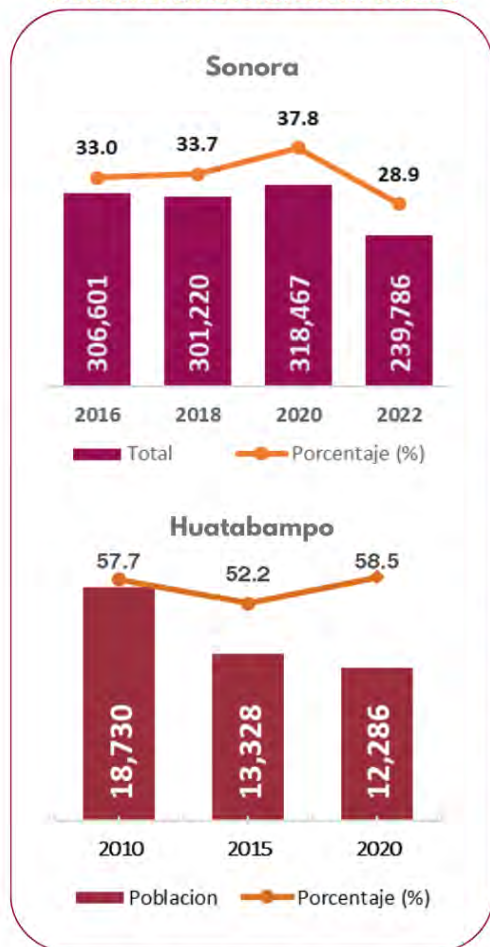
# Municipio de Huatabampo

## Pobreza e Indicadores de carencias sociales de la Población infantil y adolescente



- De 2018 al 2020, se observó un incremento de la pobreza, debido a la crisis de los ingresos familiares durante la pandemia por COVID-19. No obstante, para 2022 la pobreza se redujo significativamente.
- La población de 0 a 17 años en situación de pobreza en Sonora, del 2020 al 2022 se redujo 8.9 puntos porcentuales, al pasar de 37.8% a 28.9%, respectivamente.
- En Huatabampo, entre 2015 y 2020, la pobreza aumentó de 52.2% a 58.5%; para el año 2020, las carencias con mayor incidencia en este grupo de población fueron: acceso a la seguridad social (55.9%), por acceso a la alimentación (40.1%) y a los servicios básicos en la vivienda (22.4%).

### POBLACIÓN EN SITUACIÓN DE POBREZA



### INDICADORES DE CARENCIAS



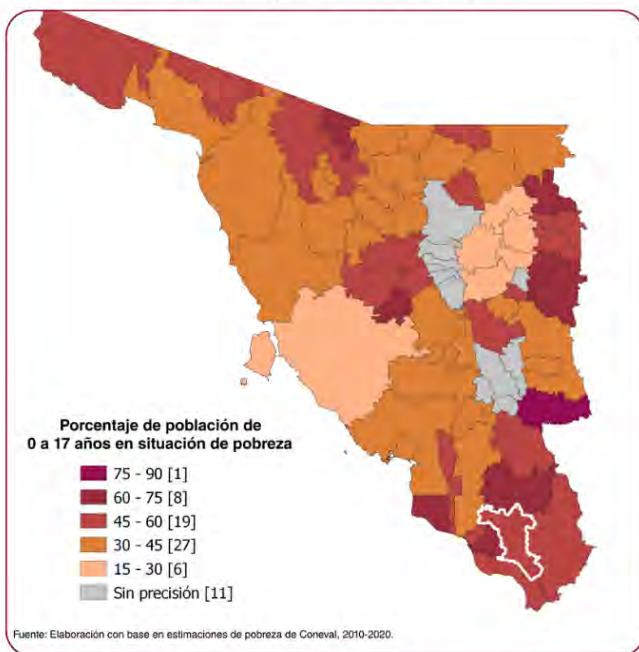
\*Fuente: Elaboración con base en estimaciones de pobreza de Coneval (2023)

# Municipio de Navojoa

## Pobreza e Indicadores de carencias sociales de la Población infantil y adolescente

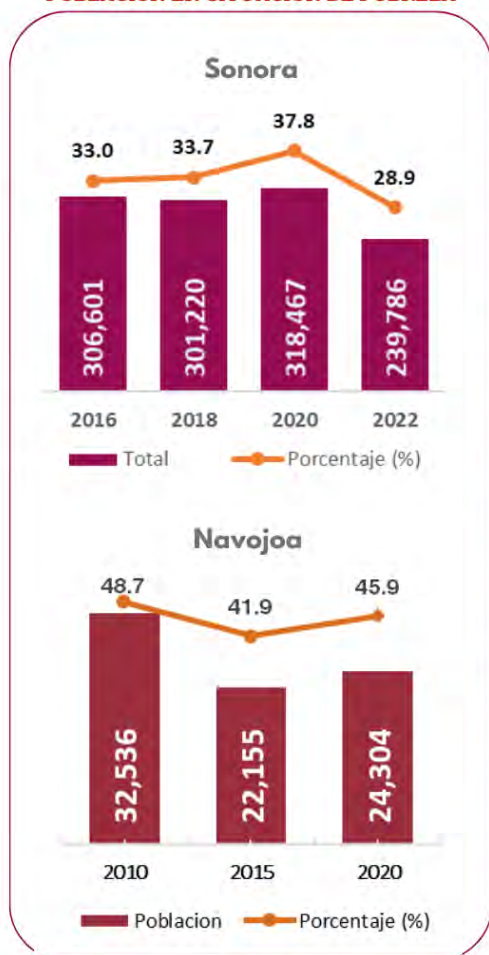


GOBIERNO DE SONORA  
CONSEJO ESTATAL DE POBLACIÓN

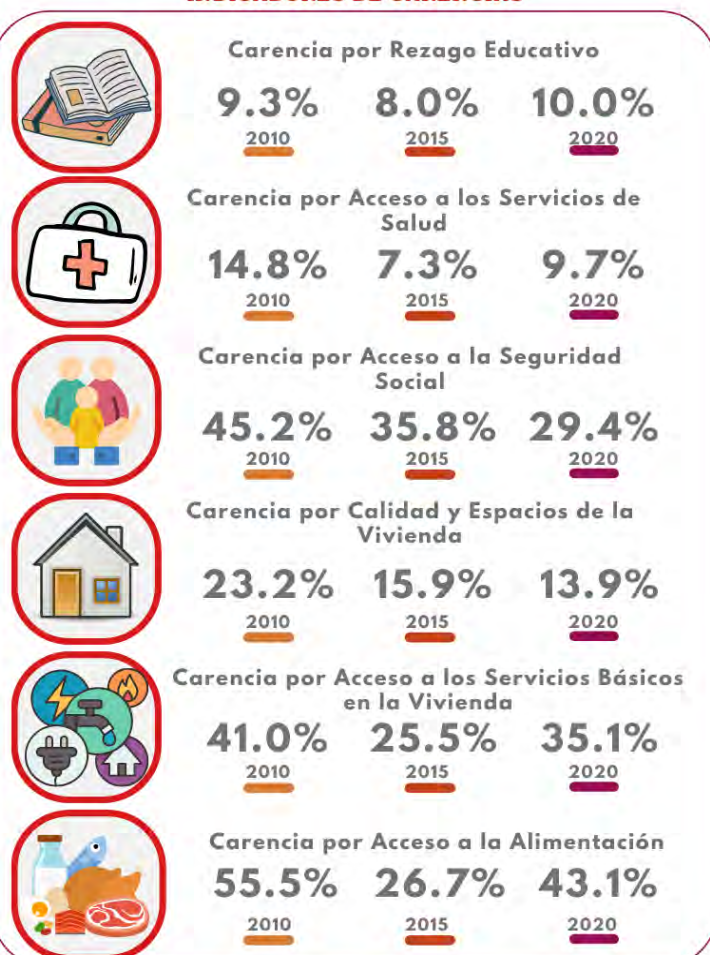


- De 2018 al 2020, se observó un incremento de la pobreza, debido a la crisis de los ingresos familiares durante la pandemia por COVID-19. No obstante, para 2022 la pobreza se redujo significativamente.
- La población de 0 a 17 años en situación de pobreza en Sonora, del 2020 al 2022 se redujo 8.9 puntos porcentuales, al pasar de 37.8% a 28.9%, respectivamente.
- En Navojoa, entre 2015 y 2020, la pobreza aumentó de 41.9% a 45.9%; para el año 2020, las carencias con mayor incidencia en este grupo de población fueron: acceso a la alimentación (43.1), a los servicios básicos en la vivienda (35.1), y a la seguridad social (29.4%).

### POBLACIÓN EN SITUACIÓN DE POBREZA



### INDICADORES DE CARENCIAS



Fuente: Elaboración con base en estimaciones de pobreza de Coneval (2023)



## REFERENCIAS BIBLIOGRÁFICAS

**CONEVAL y UNICEF (2023).** Pobreza infantil y adolescente en México 2020. UNICEF México. [https://www.coneval.org.mx/Medicion/MP/Paginas/pobreza\\_infantil\\_adolescente.aspx](https://www.coneval.org.mx/Medicion/MP/Paginas/pobreza_infantil_adolescente.aspx)

**CONEVAL (2023).** Medición de la Pobreza 2022, por grupos poblacionales a nivel estatal y municipal. [https://www.coneval.org.mx/Medicion/MP/Paginas/Pobreza\\_2022.aspx](https://www.coneval.org.mx/Medicion/MP/Paginas/Pobreza_2022.aspx)

**INEGI.** Censo de Población y Vivienda 2020.



GOBIERNO  
DE **SONORA**  
CONSEJO ESTATAL DE  
**POBLACIÓN**

**Consejo Estatal de Población  
Secretaría Técnica**

Centro de Gobierno, Edificio Sonora  
Segundo Nivel, Ala Norte  
Col. Villa de Seris, C.P. 83296  
Hermosillo, Sonora

Teléfono: 662 213 4613  
Email: [coespo@sonora.gob.mx](mailto:coespo@sonora.gob.mx)  
Sitio web: [coespo.sonora.gob.mx](http://coespo.sonora.gob.mx)